

CMS

操作指南

目錄

第1章	概述	1
1.1	軟體簡介	1
1.1.1	概述	1
1.2	系統組成介紹	2
1.2.1	系統組成圖	2
1.2.2	前端接入	2
1.2.3	後台監控	2
1.2.4	中心機房	2
1.3	版本介紹	2
第2章	配置需求	3
2.1	硬軟體配置需求	3
2.2	防火牆要求	3
2.3	安裝環境確認	4
第3章	軟體的安裝與解除安裝	5
3.1	軟體安裝	5
3.1.1	安裝伺服器	5
3.1.2	安裝用戶端	6
3.2	軟體解除安裝	7
第4章	登入用戶端	9
4.1	執行伺服器	9
4.2	登入用戶端	9
4.3	主介面介紹	11
第5章	資源管理	13
5.1	新增編碼設備	13
5.1.1	快速新增	13
5.1.2	手動新增	14
5.1.3	主動上報	14
5.2	查看、更改和刪除設備	14
5.3	轉發伺服器設定	15
5.4	存儲伺服器設定	15
5.5	設備設定	17
5.6	區域設定	17
5.7	通道組設定	18
第6章	視頻預覽	19
6.1	即時預覽	19
6.1.1	預覽模式設定	20
6.1.2	監控點預覽	20

6.1.3	輪巡預覽	21
6.1.4	視圖預覽	22
6.2	預覽控制	23
6.3	抓圖	24
6.3.1	抓圖	24
6.3.2	抓圖設定	24
6.4	多屏預覽	24
6.5	語音對講	25
6.6	雲台控制	25
6.7	本地錄影	26
6.8	即時重播	26
第7章	錄影設定及重播	27
7.1	錄影設定	27
7.1.1	排程錄影	27
7.1.2	警報聯動錄影	28
7.2	錄影重播	28
7.2.1	同步重播	31
7.2.2	非同步重播	31
7.3	時間切片	31
7.4	錄影事件	33
7.5	錄影標籤	33
7.6	錄影備份	34
第8章	警報管理	35
8.1	警報服務設定	35
8.2	警報配置	35
8.3	警報預覽	36
8.4	警報日誌查詢	37
第9章	電子地圖	39
9.1	電子地圖設定	39
9.1.1	創建地圖	39
9.1.2	新增熱點	39
9.2	電子地圖監控	40
第10章	電視牆管理	42
10.1	電視牆伺服器設定	42
10.2	新增解碼設備	42
10.3	解碼器創建與連接	42
10.4	電視牆管理	43
10.4.1	電視牆設定	43

10.4.2 解碼上牆	48
10.4.3 解碼器輸入解碼.....	56
10.4.4 重播解碼	57
10.4.5 電視牆任務配置.....	58
10.4.6 電視牆系統組態.....	59
第11章用戶和權限.....	61
11.1 創建用戶	61
11.2 權限設定	61
第12章運維管理.....	63
12.1 查詢和匯出日誌.....	63
12.2 備份和還原配置.....	63
12.3 即時狀態查詢	63
12.4 狀態日誌查詢	64
第13章本地配置.....	65
13.1 錄影及抓圖設定.....	65
13.2 系統啓動和維護.....	65
13.3 超載配置	66
13.4 警報預覽設定	66
第14章常見問題.....	68

第1章 概述

軟體簡介

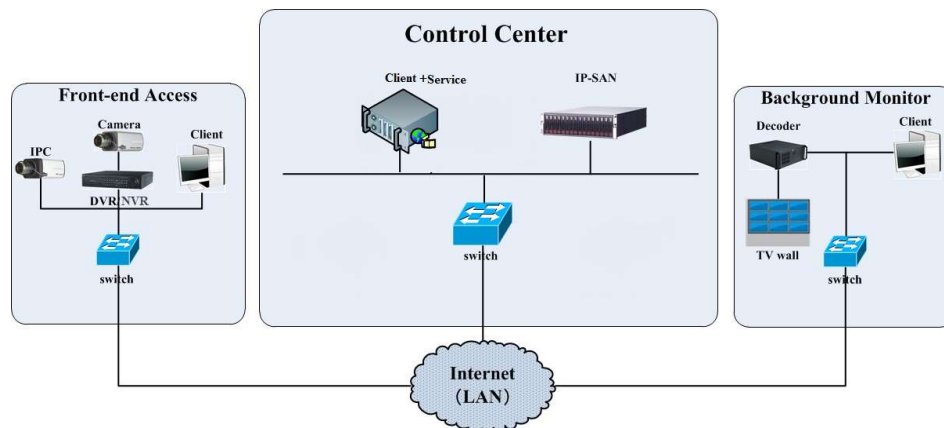
概述

CMS 2.1標準版聯網監控管理平臺(以下簡稱CMS 2.1)是面向大、中、小型IP 視頻監控系統,是一款綜合視頻監控管理平臺,基於windows 作業系統,具有前端視頻設備管理、多硬碟管理、大容量視頻存儲、電子地圖、視頻監控和重播等多方面系統功能。採用了高性能的網路轉發傳輸技術,實現了大資料量的視頻資料綜合業務處理,提供了高清視頻、安全存儲、高速高效轉發等功能。



系統組成介紹

系統組成圖



前端接入

設定IPC、DVR和NVR等監控設備,通過5類、超5類線(不超過100米)或光纖傳輸接至網路交換機。

若設備接入公網,請將交換機連接路由器,路由器連接公網。

設定本地PC執行監控用戶端,實現本地視頻監控、監控設備配置等。

後台監控

新增顯示裝置如監視器、電視牆、數字顯示屏等,實現視頻監看。

設定視頻解碼器 設置圖像解碼卡電路板

設定本地PC 執行監控用戶端，實現對前端監控設備的即時視頻查看、錄影重播、進程配置管理等。

中心機房

配置標準版，實現視頻轉發、視頻錄影、解碼上牆等功能。

新增IP-SAN存儲陣列擴容集中存儲容量。

標準版和IP-SAN存儲陣列通過交換機接入網路。

若標準版接入公網，請將交換機連接路由器，路由器連接公網。

本手冊以內網（或與網）搭建系統為例，標準版的所有服務器具有相同的實際IP位址

1.3 版本介紹

版本型號	試用接入數	最大接入數
CMS 2.1	32 路視訊訊號	30000 路視訊訊號

第2章 配置需求

硬軟體配置需求

序號	組件	硬體設定推薦	系統組態推薦	數量
1	監控用戶端	Inter(R) Core(TM)i3 3.40GHz 以上/4GB DDR3/NV GT430 或AMD HD6570 以上顯卡 晶片，512MB GDDR5 以上顯存 (多屏推薦 1GB GDDR5 顯存) /500GB SATA/千兆網卡	Windows7 與業版SP1(32bit\64bit) 或旗艦版SP1(32bit\64bit) Windows10 與業版(32bit\64bit)	由客戶需求確 定
2	伺服器	Inter(R) Core(TM)i3 3.40GHz 以上/4GB DDR3/NV GT430 或AMD HD6570 以上顯卡 晶片，512MB GDDR5 以上顯存 (多屏推薦 1GB GDDR5 顯存) /500GB SATA/千兆網卡	Windows Server 2016-64bit /Windows Server 2012-64bit /Windows Server 2008(32bit\64bit) /Windows Server 2003(32bit\64bit)	(可執行在監 控用戶端主機 上)

程式中包含64bit用戶端，可提高解碼性能，推薦硬體設定為：

序號	組件	硬體設定推薦	系統組態推薦	數量
1	監控用戶端-64bit	Inter(R) Core(TM)i5-64002.70GHz 以上/16GB DDR3/Intel HD Graphics 530 2GB 顯存以上 /NVIDIAGeForce GTX 1060 6GB以上，(多屏推 薦2GB GDDR5 顯存) /500GB SATA/千兆網卡	Windows7 與業版SP1-64bit 或旗艦版SP1-64bit Windows10 與業版64bit	由客戶需求確 定

防火牆要求

預設情況下，各伺服器的埠如下表所示。若對各伺服器的內部埠進行了修改，請以修改後的埠為準。請檢查確保所有伺服器的埠互不相同。

伺服器	埠類型	埠
管理伺服器	內部埠	6003
配置伺服器	內部埠	7002
Http 伺服器	內部埠	8080
轉發伺服器	內部埠	6006
	主動上報埠	2009
存儲伺服器 (windows 版本/IP-SAN)	內部埠	6009
警報伺服器	內部埠	6033
電視牆伺服器	內部埠	6036

如果標準版環境在內網 (或與網) 環境執行，不用接入公網Internet，則不需要防火牆。

如果標準版環境需要接入公網Internet 環境，為了保障網路安全，需架設防火牆，建議使用硬體防火牆。同時，需將上述表中的埠出口路由器、防火牆需配置埠映射。

安裝環境確認

檢查項	檢查標準
硬體檢查	檢查硬體是否符合要求 (包括CPU、記憶體、硬碟等)。
軟體檢查	檢查軟體是否符合要求 (包括作業系統類型及版本、CMS 2.1版本)。
前端設備檢查	設備是否正常接入網路。
防火牆設定檢查	檢查防火牆開放埠是否符合要求。
網路連通性檢查	檢查前端設備、中心設備連接的網路是否連通。
TCP/IP 配置檢查	檢查設備的IP 位址、子網路遮罩、閘道以及DNS 是否設定正確。

第3章 軟體的安裝與解除安裝

軟體安裝

共有兩個軟體安裝包，分別是伺服器安裝包、用戶端安裝包，無需額外安裝資料庫，生成監控用戶端圖示、托盤圖示。

一般使用無需安裝伺服器端軟件，請直接跳到安裝客戶端即可。

安裝伺服器

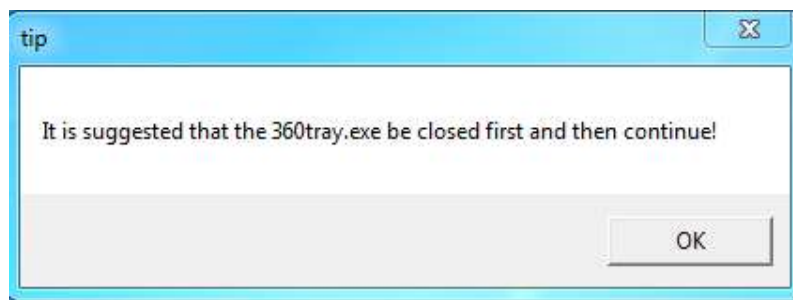
- 1) 按兩下伺服器安裝包，彈出安裝語言選擇框，選擇中文
- 2) 點擊確定，彈出如下圖所示對話方塊（會有關閉殺毒軟體的提示，別的殺毒軟體執行時不做檢測提示）
- 3) 點擊OK，彈出如下圖所示對話方塊，選擇預設路徑安裝，或點擊【瀏覽】按鈕選擇安裝路徑，按一下【下一步】按鈕，執行安裝
- 4) 預設勾選立即啟動軟體，點擊【完成】按鈕。

服務工作列最小化顯示



安裝用戶端

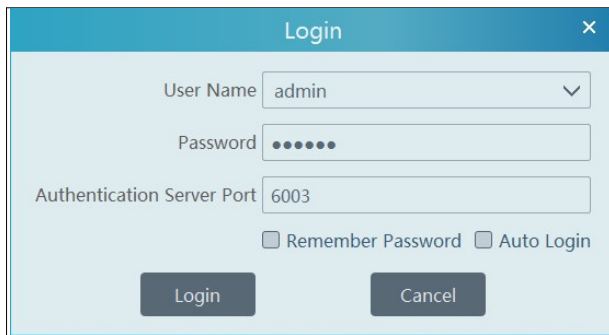
- 1) 按兩下用戶端安裝包，彈出安裝語言選擇框，選擇中文
- 2) 點擊確定，彈出如下圖所示對話方塊（安裝包檢測到360、QQ電腦管家、金山毒霸，會有關閉殺毒軟體的提示，別的殺毒軟體執行時不做檢測提示）。



- 3) 點擊【確定】，彈出如下圖所示對話方塊，選擇預設路徑安裝，或點擊【瀏覽】按鈕選擇安裝路徑，按一下【下一步】按鈕，執行安裝。

5) 預設勾選立即啟動軟體，點擊【完成】按鈕。

系統將自動彈出監控用戶端登入介面，如下圖所示。



The screenshot shows a 'Login' dialog box with the following fields and options:

- User Name: admin
- Password: [masked]
- Authentication Server Port: 6003
- Remember Password:
- Auto Login:
- Login button
- Cancel button

3.2 軟體解除安裝

適用於用戶安裝新版本或不再使用本軟體，安裝新版本前請先備份系統組態資料。

伺服器和用戶端的解除安裝方法類似，以下以解除安裝用戶端為例執行說明。

點擊桌面左下角“開始”按鈕→所有程式→CMS 2.1 Client→解除安裝軟體，彈出解除安裝確認框，選擇【是】開始解除安裝。

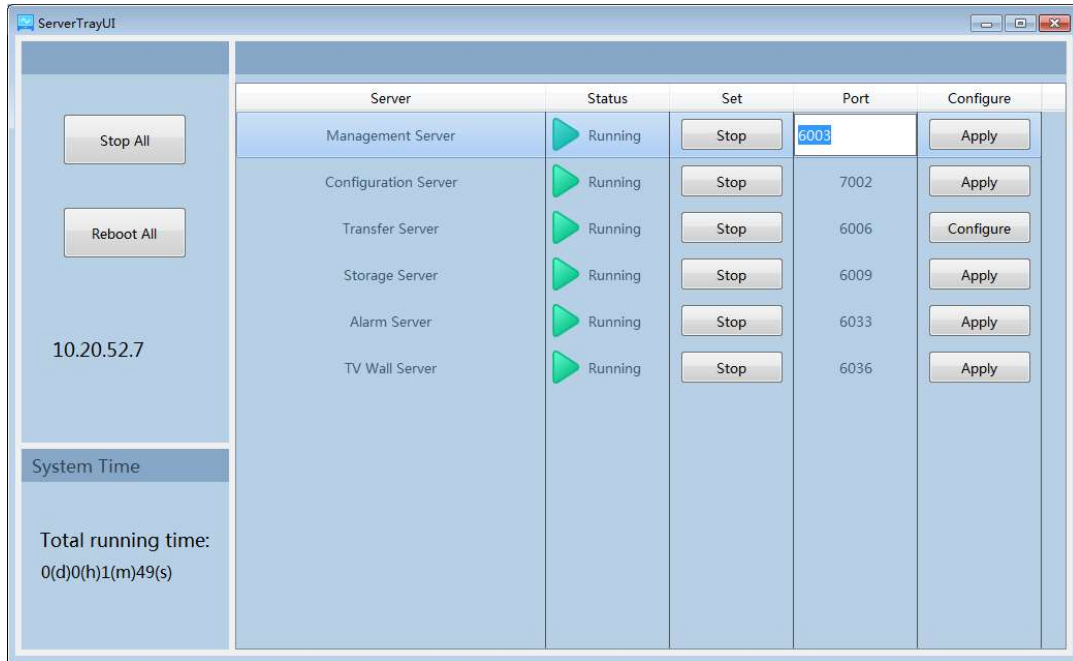
彈出解除安裝完成視窗，按一下【完成】按鈕即可完成軟體的解除安裝。

第4章 登入用戶端

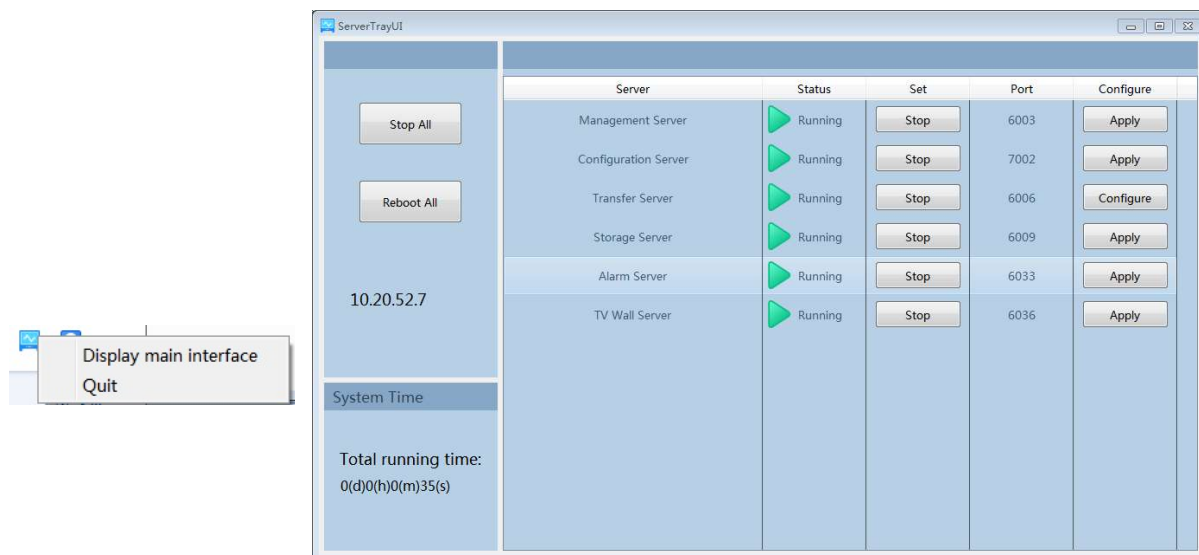
執行伺服器

登入用戶端前，請確保各伺服器執行正常。

首次安裝成功後，服務托盤工作列最小化顯示，按兩下工作列托盤，或工作列托盤上右鍵點選顯示主介面，可以顯示托盤介面，如下圖所示：



使用者可通過此托盤查看各個伺服器的工作狀態，停止和啓用各個伺服器，使用過程中請確保各伺服器一直處於正常執行狀態。此外用戶還可在這對各個伺服器的埠執行配置，點擊埠位置即可執行更改，滑鼠移開自動保存，如下圖



登入用戶端

執行用戶端，如下圖

輸入用戶名、密碼、管理伺服器位址，用戶名預設為admin、密碼預設為123456，輸入正確的管理伺服器位址、埠默認6003，點擊【登入】即可登入用戶端，登陸成功後自動保存輸入的管理伺服器位址--埠--用戶名，如下圖所示

勾選“記住密碼”，下次登入可以不用輸入密碼直接登入。勾選“自動登入”，下次啓動用戶端時可自動登入進入用戶端。登入後彈出錄影分區設定。如下圖所示，請勾選分區，點擊【確定】保存。

Record Partition Setting			
<input type="checkbox"/>	Partition ...	Partition ...	Remain Size
<input checked="" type="checkbox"/>	D	183.01GB	118.17GB
<input type="checkbox"/>	E	182.74GB	127.72GB

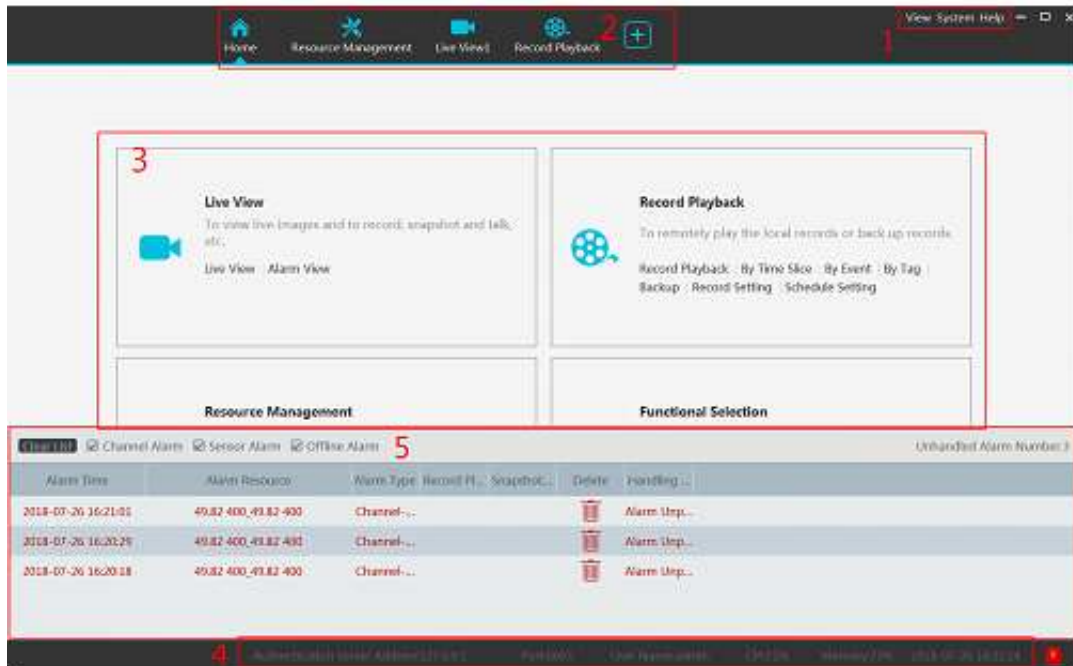
OK Cancel

主介面介紹

第一次默認打開主頁、資源管理、即時預覽1、錄影重播，當前頁籤為資源管理。

點擊主頁，顯示所有模組部分

佈局介紹



用戶端主介面主要分五個部分，各部分說明如下表：

區域	說明	區域	說明
1	功能表列	4	狀態列
2	標籤欄 (顯示已啟動的功能頁面)	5	警報信息欄
3	功能區		






功能表列

選單	說明
視圖	現場視頻、整理現場視圖
系統	包含切換使用者、主頁、視頻預覽、錄影重播、電子地圖、電視牆管理、資源管理、用戶和權限、處警中心、運維管理、本地配置
幫助	包含註冊、關於CMS、用戶手冊

功能區

選單	說明
視頻預覽	可執行即時預覽、本地錄影，對講，雲台控制等。
錄影重播	重播設備錄影（進程和本地），錄影剪輯備份
電子地圖	新增地圖、熱點等
電視牆管理	設定電視牆並解碼上牆
資源管理	可對區域、設備及通道中執行創建、修改、刪除或配置等操作
用戶和權限	使用者的新增、修改或刪除，操作員使用者的權限設定
處警中心	設定聯動警報，排程並查詢警報日誌
運維管理	查詢和匯出日誌並對日誌執行維護
本地配置	對錄影及抓圖路徑，系統啟動和維護，超載及警報預覽執行設定

其它按鈕說明

按鈕	說明
	最小化用戶端
	放大窗口
	關閉用戶端
	新增即時預覽頁面
	折疊視窗圖示，當標籤欄數量大於可顯示數量時出現，點擊可查看隱藏的標籤欄

第5章 資源管理

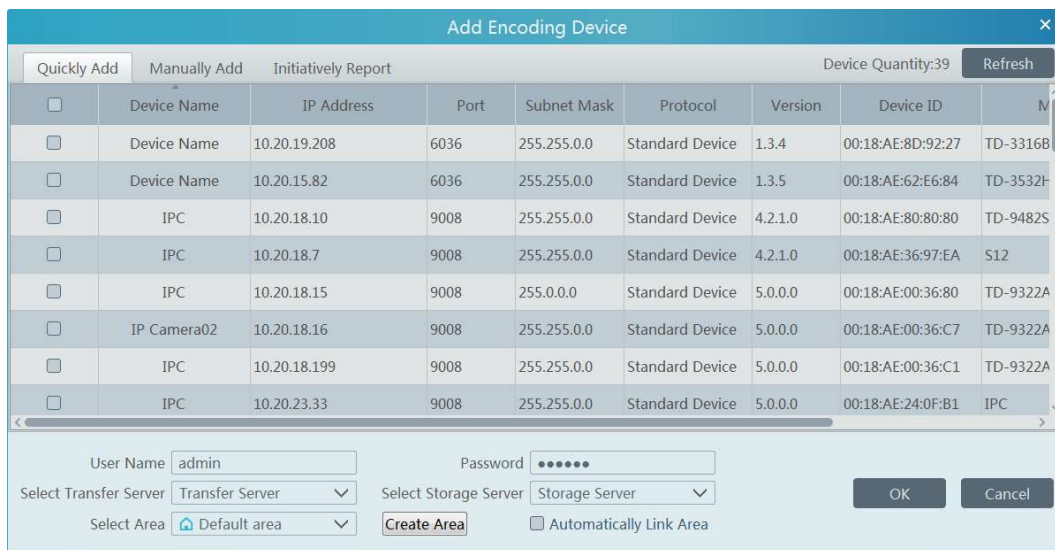
新增編碼設備

在主介面，點擊“設備管理”功能表，進入設備管理介面，如下圖所示：



Device Type	Add	Delete	Select Area	Select Transfer Server	Select Storage Server	Search						
Encoding Device (Online/Total num...)	<input type="checkbox"/>	<input type="checkbox"/>										
Decoder (Online/Total number/0)	<input type="checkbox"/>	<input type="checkbox"/>										
Storage Server (Online/Total num...	<input type="checkbox"/>	<input checked="" type="checkbox"/>	IPC	Standard Device	1	1	1	192.168.250.105	9008	Default area	Transfer Server	Storage Server
Media Transfer Server (Online/To...	<input type="checkbox"/>	<input checked="" type="checkbox"/>	A3H-2MP-20-210	Standard Device	1	2	2	192.168.250.210	9008	Default area	Transfer Server	Storage Server
Alarm Server (Online/Total numb...	<input type="checkbox"/>	<input type="checkbox"/>										
TV Wall Server (Online/Total num...	<input type="checkbox"/>	<input type="checkbox"/>										

點擊【新增】按鈕，如下圖所示：



Device Quantity: 39 Refresh

Quickly Add	Manually Add	Initiatively Report	Device Name	IP Address	Port	Subnet Mask	Protocol	Version	Device ID	M
<input type="checkbox"/>	<input type="checkbox"/>	<input type="checkbox"/>	Device Name	10.20.19.208	6036	255.255.0.0	Standard Device	1.3.4	00:18:AE:8D:92:27	TD-3316B
<input type="checkbox"/>	<input type="checkbox"/>	<input type="checkbox"/>	Device Name	10.20.15.82	6036	255.255.0.0	Standard Device	1.3.5	00:18:AE:62:E6:84	TD-3532F
<input type="checkbox"/>	<input type="checkbox"/>	<input type="checkbox"/>	IPC	10.20.18.10	9008	255.255.0.0	Standard Device	4.2.1.0	00:18:AE:80:80:80	TD-9482S
<input type="checkbox"/>	<input type="checkbox"/>	<input type="checkbox"/>	IPC	10.20.18.7	9008	255.255.0.0	Standard Device	4.2.1.0	00:18:AE:36:97:EA	S12
<input type="checkbox"/>	<input type="checkbox"/>	<input type="checkbox"/>	IPC	10.20.18.15	9008	255.0.0.0	Standard Device	5.0.0.0	00:18:AE:00:36:80	TD-9322A
<input type="checkbox"/>	<input type="checkbox"/>	<input type="checkbox"/>	IP Camera02	10.20.18.16	9008	255.255.0.0	Standard Device	5.0.0.0	00:18:AE:00:36:C7	TD-9322A
<input type="checkbox"/>	<input type="checkbox"/>	<input type="checkbox"/>	IPC	10.20.18.199	9008	255.255.0.0	Standard Device	5.0.0.0	00:18:AE:00:36:C1	TD-9322A
<input type="checkbox"/>	<input type="checkbox"/>	<input type="checkbox"/>	IPC	10.20.23.33	9008	255.255.0.0	Standard Device	5.0.0.0	00:18:AE:24:0F:B1	IPC

User Name: admin Password:

Select Transfer Server: Transfer Server Select Storage Server: Storage Server

Select Area: Default area Create Area Automatically Link Area

OK Cancel

快速新增

快速新增介面如上圖所示。點擊【刷新】按鈕，快速搜索同一局域網內的設備，勾選搜索到的設備，然後選擇所屬轉發（轉發服務器具體設定請參考[轉發伺服器設定](#)章節）、所屬存儲（存儲服務器具體設定請參考[存儲伺服器設定](#)章節）和所屬區域，點擊【確定】。點擊【新增區域】可快速創建區域（具體設定請參考[區域設定](#)章節）。

手動新增

IP Address/IP Range/Domain Name	Protocol	Port	User Name	Password	Test	Delete
IP Address:192.168.250.107	Standard D...	9008	admin	•••••	Test	
IP Address:0.0.0.0	Standard D...	6036	admin	•••••		

- ① 輸入IP 位址/IP 區間/功能變數名稱，協定類型，用戶名和密碼，填寫完畢後，點擊【測試連接】測試設備是否可以成功連接。
- ② 選擇所屬轉發、存儲、區域，點擊【確定】新增設備。

主動上報

選擇“主動上報”便籤，介面將切換到以下介面：

Device Nu...	Protocol	User Name	Password	Delete
1	Standard D...	admin	•••••	
0	Standard D...	admin	•••••	

- ① 輸入主動上報的設備編號，選擇設備協定。
 - 硬碟錄影機設備進入網路配置→平臺接入，勾選啓用，填入本軟體所在的伺服器IP位址和主動上報埠號2009，並填入設備編號。
 - 網路攝影機設備計入網路配置→中心伺服器，勾選“是否要IPCamera 主動連接伺服器”，填入本軟體所在的伺服器IP位址和主動上報埠號2009，並填入設備ID。
- ② 選擇所屬轉發、存儲、區域，點擊【確定】新增設備。

查看、更改和刪除設備

設備新增完畢後，如下圖所示：

<input type="checkbox"/>	edit	Device Name	Type	Channel ...	Alarm In ...	Alarm Ou ...	IP Address/IP Rang...	Port	Select Area	Select Transfer Se...	Select Storage Se...
<input type="checkbox"/>		IPC	Standard Device	1	1	1	192.168.250.105	9008	Default area	Transfer Server	Storage Server
<input type="checkbox"/>		A311-2MP-20-210	Standard Device	1	2	2	192.168.250.210	9008	Default area	Transfer Server	Storage Server

Address/IP Rang...	Port	Select Area	Select Transfer Se...	Select Storage Se...	Online St...	Model	Version	HDD Status	Record St...	Alarm Sta...	Delete
192.168.250.105	9008	Default area	Transfer Server	Storage Server	Online	110-9573A3-FR	5.0.0.0(1836)				
192.168.250.210	9008	Default area	Transfer Server	Storage Server	Online	IPC	5.0.0.0(1499)				

使用者可在此介面查看設備通道數，警報，線上/離線/其他狀態等。

勾選設備，點擊【選擇轉發伺服器】或【選擇存儲伺服器】，可批量設定已新增設備的所屬轉發伺服器或存儲伺服器。

點刪除已新增的設備。選中多個需要刪除的設備，點擊【刪除選中】可批量刪除設備。

轉發伺服器設定

轉發伺服器負責接收前端設備的視訊訊號，將信號轉發給用戶端預覽或存儲伺服器錄影；用戶端或存儲伺服器收送的查看前端設備視頻（或錄影）的指令，由轉發伺服器傳遞給前端設備。安裝後會自動生成一條以所在機器實際位址為位址的服務。進入主介面→設備管理→轉發伺服器介面，如下圖所示：

Add, Edit or Delete Device										
Device Setting										
Area Setting										
Channel Group Setting										
<div style="display: flex; justify-content: space-between;"> <div> <p>Device Type</p> <ul style="list-style-type: none"> Encoding Device (Online/Total number:0/0) Decoder (Online/Total number:0/0) Storage Server (Online/Total number:0/0) Media Transfer Server (Online/Total number:0/0) Alarm Server (Online/Total number:0/0) TV Wall Server (Online/Total number:0/0) </div> <div> <p>Add Delete</p> </div> <div> <p>Search</p> </div> </div>										
<input type="checkbox"/>	Server Name	Device N...	Channel ...	IP Address	Port	Client Co...	Authentic...	Edit	Delete	
<input type="checkbox"/>	Transfer Server	2	2	10.20.52.7	6006	Online	Online			

點擊【新增】，顯示如下介面，點擊【刷新】，快速搜索同一局域網內的轉發伺服器，勾選搜索到的轉發伺服器，點擊【確定】。也可以點擊“手動新增”按鈕手動新增轉發伺服器名稱，IP 地址和埠。

Add Media Transfer Server

×

Quickly Add

Manually Add

Server Quantity:3

Refresh

<input type="checkbox"/>	IP Address	Port	
<input type="checkbox"/>	172.16.47.128	6006	
<input type="checkbox"/>	172.16.47.120	6006	
<input type="checkbox"/>	192.168.1.22	6006	

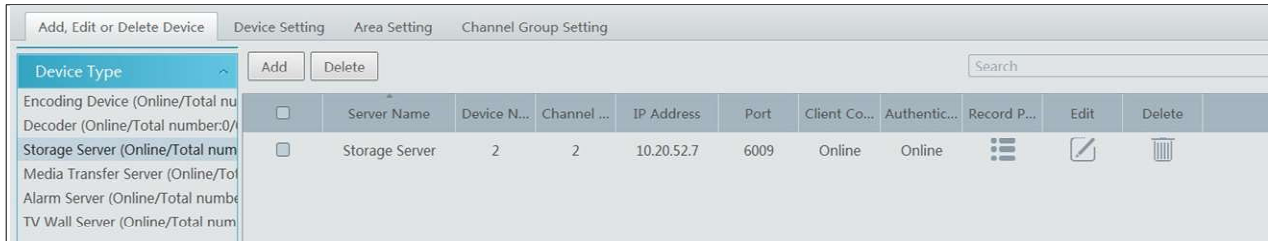
OK
Cancel

點修改轉發伺服器名稱、地址和端口；點刪除轉發伺服器。

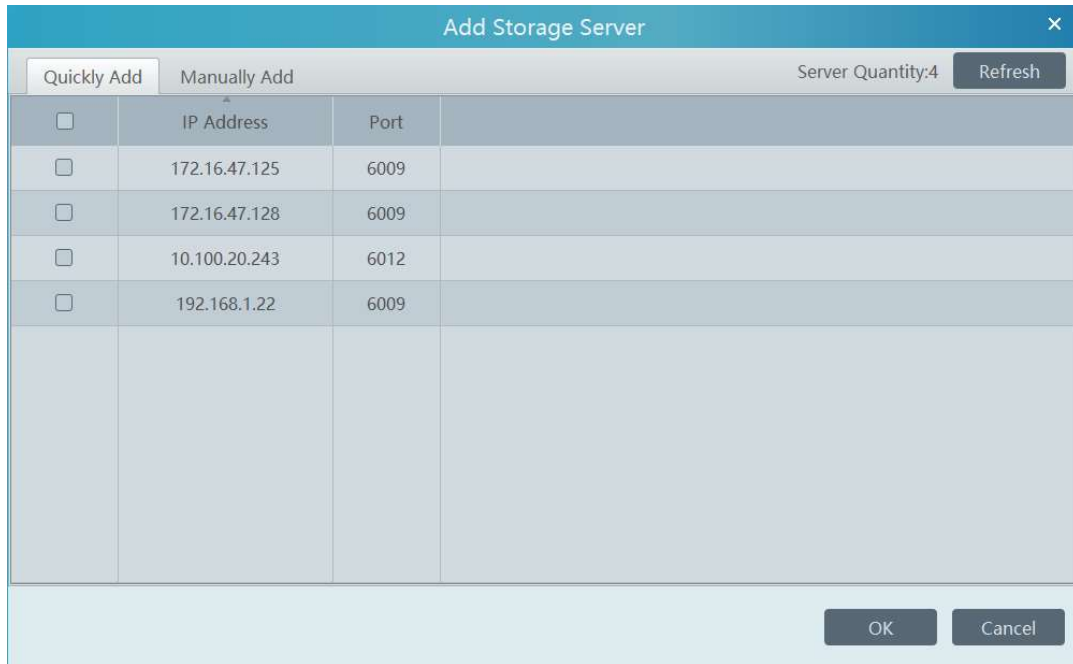
存儲伺服器設定


存儲伺服器負責存儲視頻錄影資訊，存儲內容包括設備的排程錄影、感測器警報、移動偵測警報、智慧偵測警報等的聯動錄

像；支援存儲路徑的自訂設定；支持外部與儲存裝置IP-SAN。存儲伺服器還會回應用戶端對所存儲錄影資料的檢索和重播。進入主頁→設備管理→存儲伺服器介面，如下圖所示：





點擊【新增】，顯示如下介面，點擊【刷新】，快速搜索同一局域網內的存儲伺服器，勾選搜索到的存儲伺服器，點擊【確定】。也可以點擊‘手動新增’按鈕手動新增存儲伺服器名稱，IP 位址和埠。



新增完成後，點設定錄影分區。在錄影分區設定介面，勾選分區，點擊【確定】即可。

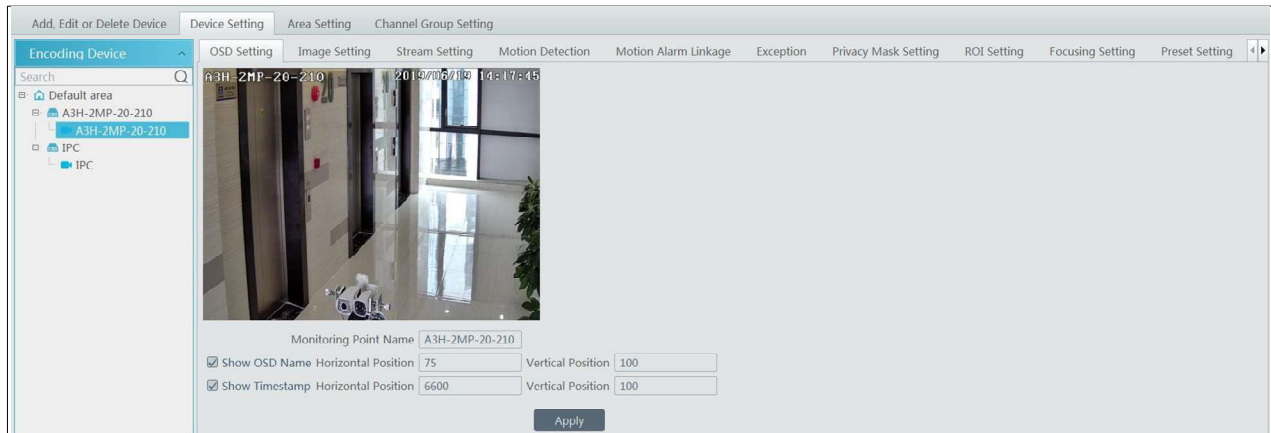
注意：當分區剩餘空間<14G時，則提示分區剩餘空間不足。



點修改存儲伺服器名稱、位址和埠；點擊刪除存儲伺服器。

設備設定

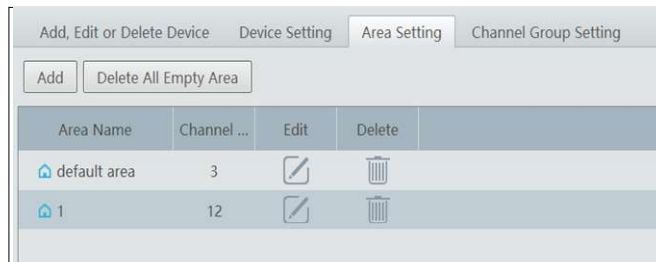
進入主頁→設備設定功能表，可對已新增設備執行設備設定和通道設定。



不同的設備，設定功能表不同，具體設定方法和步驟請參考相應設備的使用者手冊。

區域設定

進入主頁→區域設定功能表，如下圖所示。



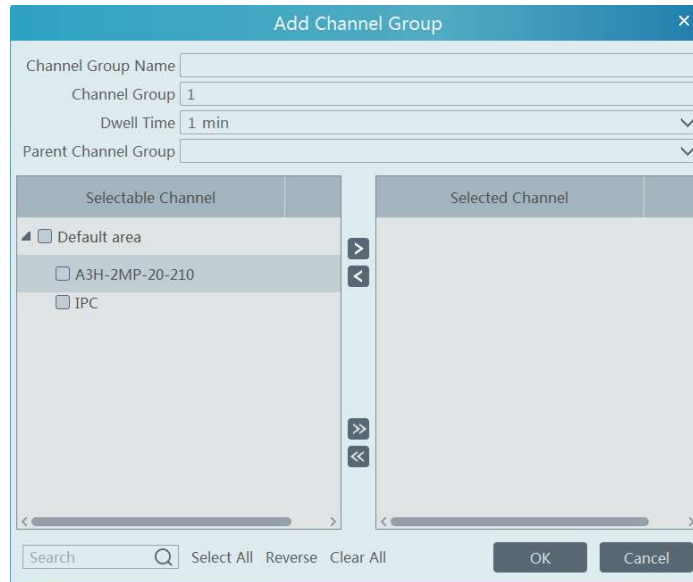
點擊【新增】按鈕，進入新增區域資訊介面，輸入新區域名稱，創建一級區域（此時上級區域為空），點擊【確定】按鈕保存設定。創建二級區域，點擊【新增】按鈕，選擇一級區域為上級區域，輸入新區域名稱，點擊【確定】。



創建三級區域，二級區域為上級區域，.....以此類推。點修改區域；點擊刪除區域。

通道組設定

進入主頁→通道組設定選單，如下圖所示。



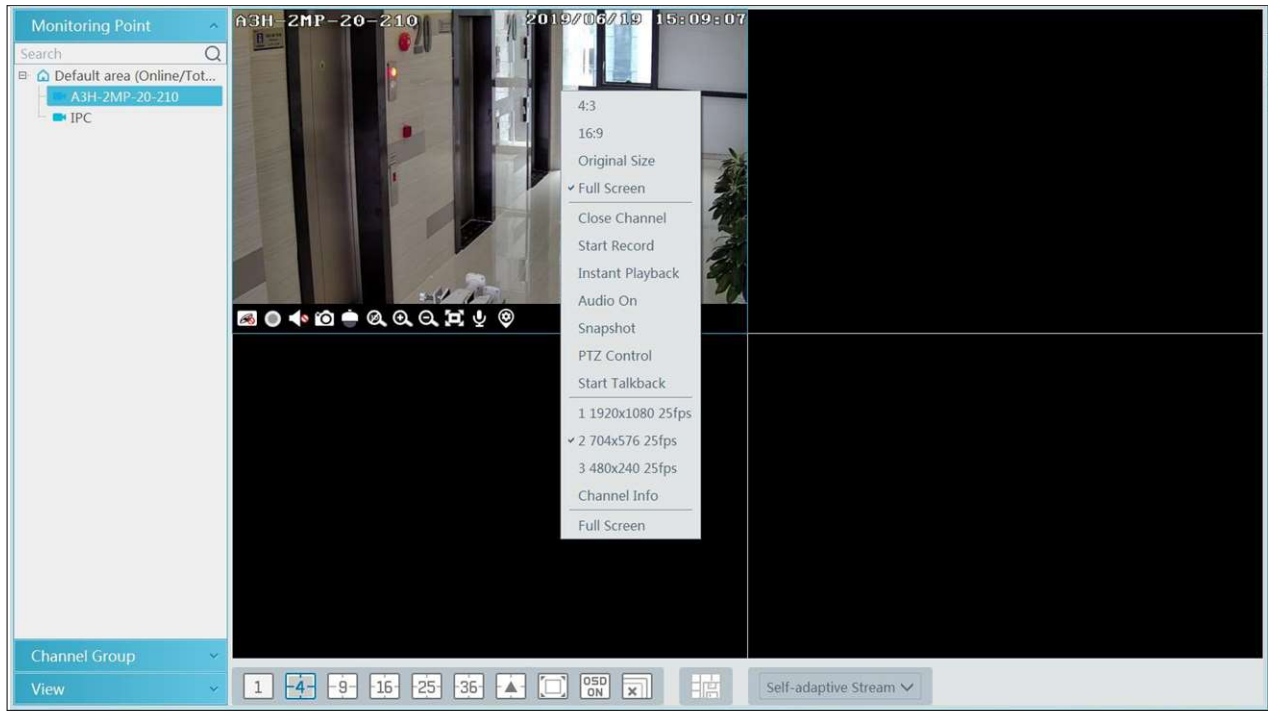
- ① 點擊【新增】按鈕，彈出新增通道組視窗。
- ② 輸入通道組名稱，通道組編號（如果有），輸入時間並選擇父通道組。
- ③ 為通道組新增通道。勾選通道，點擊➤新增通道；點擊◀️移除；點擊➤➤新增全部可選通道；點擊◀️◀️移除全部已選通道。
- ④ 點擊【確定】保存設定。

點✎修改通道組；點🗑️刪除通道組。

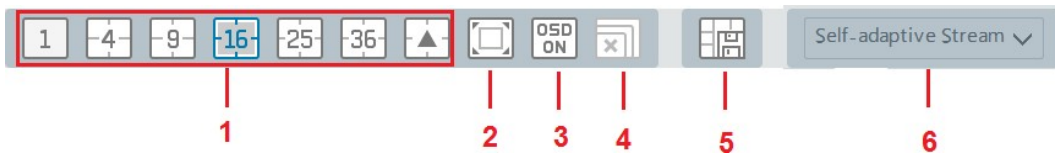
第6章 視頻預覽

即時預覽

進入主頁→視頻預覽，如下圖所示。



現場預覽按鈕說明如下：




序號	說明	序號	說明
1	畫面分割模式	4	關閉所有預覽通道
2	全屏	5	保存當前預覽模式
3	開啓/關閉OSD	6	選擇通道碼流

通道碼流：包括主碼流、子碼流、第三碼流、自我調整碼流。當選擇第三碼流時，若通道不支持第三碼流，則默認為子碼流。

窗口工具列說明如下：

按鍵	說明	按鍵	說明
	關閉圖像		3D 放大
	開始或停止本地錄影		放大，放大後可拖動通道畫面查看圖像
	開啓/關閉聲音		縮小放大後的圖像
	抓圖		按視窗大小顯示
	雲台控制		開啓或關閉對講

	監控點設定		
---	-------	--	--

視窗右鍵功能表說明如下：


名稱	說明	名稱	說明
關閉通道	關閉通道圖像	雲台控制	雲台控制，點擊彈出PTZ 控制台
開始錄影	開始或停止本地錄影	開始對講	打開或關閉對講
即時重播	選擇即時重播時間，開始即時重播	通道資訊	查看當前通道名稱、IP 位址及碼流資訊
打開聲音	開啓或關閉聲音	碼流	選擇預覽碼流，不同設備碼流選項不同
手動截圖	手動抓圖	全屏	全屏預覽

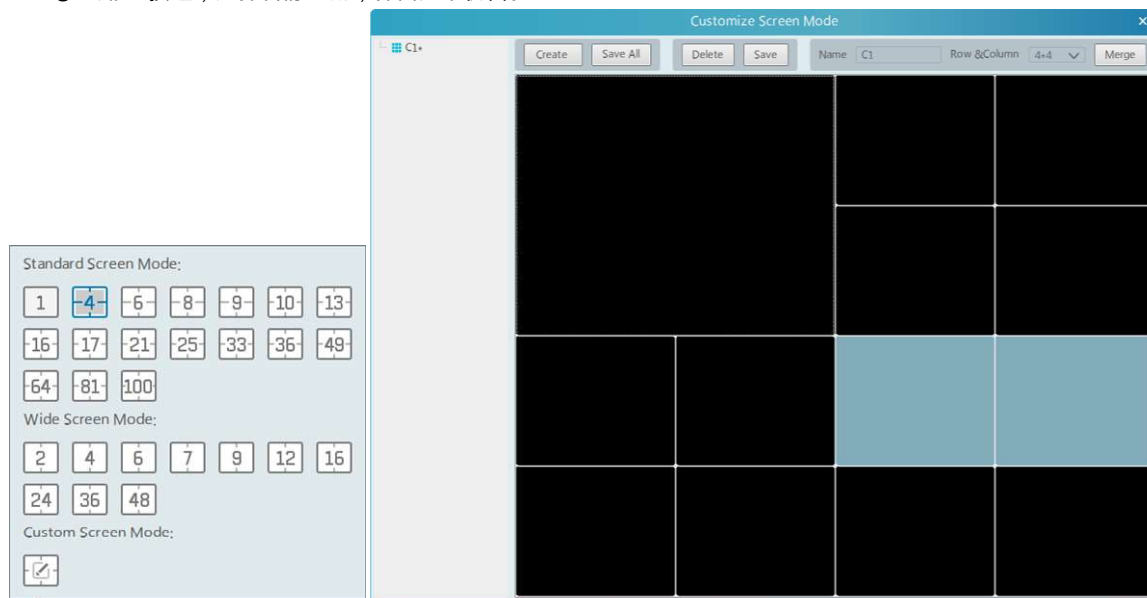
4:3/16:9/原始比例/滿屏：螢幕顯示比例，請使用者根據需要進行選擇。

預覽模式設定

使用者可通過現場預覽介面上的分割模式按鈕選擇標準分割模式，寬屏分割模式及自訂分割模式。

自訂分割模式設定步驟如下：

- ① 點  按鈕，選擇自訂分割，彈出如下視窗。



- ② 輸入自訂分割名稱，選擇行列數。可按住滑鼠左鍵並拖動滑鼠選中想要合併的畫面，點擊【合併】合併視窗。

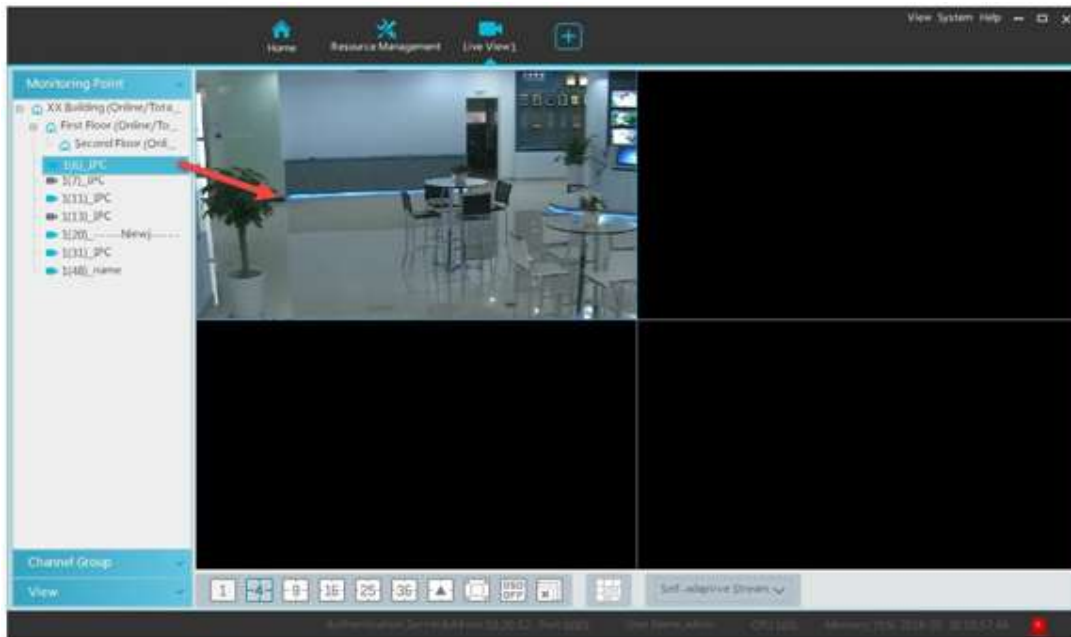
- ③ 點擊【保存】保存設定。

點擊【新建】，可新建新的自訂分割模式，點擊【全部保存】可保存新建的所有自訂分割模式。


監控點預覽

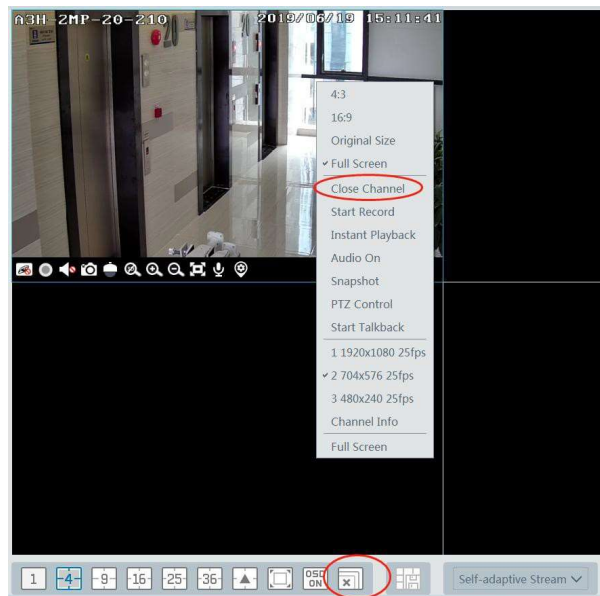
開始預覽：


展開右側監控點，滑鼠拖動監控點到需要的預覽視窗，或者選擇預覽視窗後按兩下監控點，則視窗會顯示該監控點的即時視頻。使用者可隨意拖動視窗中的畫面到任意其它視窗進行預覽。



結束預覽：

- ① 滑鼠懸停在預覽視窗，視窗下方會出現工具列，點擊工具列中按鈕，即停止該通道預覽。
- ② 右鍵點擊即時預覽視窗，選擇“關閉通道”，將關閉該通道預覽。



- ③ 點擊現場預覽按鈕中按鈕，所有視窗全部停止即時預覽。


輪巡預覽

開始通道組預覽



設定通道組以後（具體設定步驟見[通道組設定](#)章節），進入現場預覽介面，選擇通道組，如下圖所示。



使用者可通過下列方式進行通道組播放。

1. 根據通道組通道數量，選擇合適的螢幕分割模式，然後按兩下通道組名稱或拖動通道組名稱到當前視窗，即可對通道組內的通道進行播放。
2. 在當前視頻分割模式下，選擇某一視窗，點擊通道組名稱後的 ，可在該視窗對通道組內的通道進行輪巡播放。

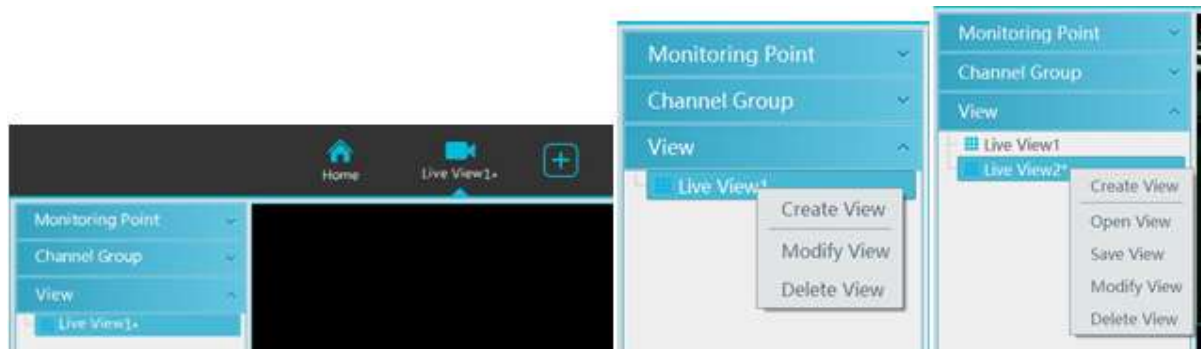
停止通道組預覽：

- ① 滑鼠懸停在輪巡預覽視窗，點  按鈕，即停止該通道組預覽。
- ② 右鍵點擊輪巡預覽視窗，選擇“關閉通道”，將關閉該通道組預覽。
- ③ 點擊現場預覽按鈕中  按鈕，所有視窗全部停止即時預覽。






視圖預覽

在現場預覽介面左側功能表列中，選擇視圖，如下圖所示。



新建視圖：

- ① 右鍵點擊視頻區域選擇“新建視圖”或者點新增視圖。點擊“新建視圖”彈出新建視圖框，輸入視圖名稱點擊【確定】進入該視圖。點則系統會預設一個視圖名稱。
- ② 選擇畫面分割模式，拖入監控點或通道組到各個視圖。
- ③ 在左側功能表列點擊“視圖”，右鍵點擊剛新建的視圖名稱，選擇“保存視圖”。或者點擊現場預覽按鈕中的按鈕。按兩下視圖預覽名稱即可調用。

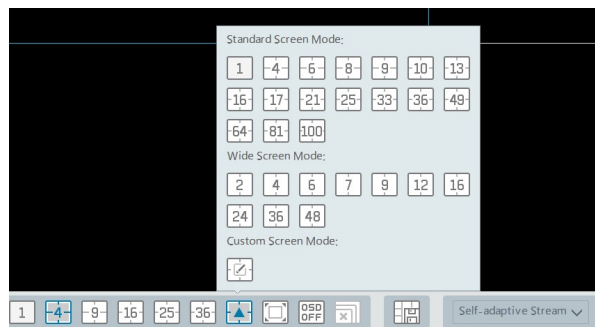
修改或刪除視圖：

選擇已增加的視圖，點擊滑鼠右鍵，選擇“修改視圖”或“刪除視圖”對視圖執行相應的修改或刪除。


預覽控制

分屏顯示

預覽狀態下，選擇分屏模式（可自訂螢幕分割模式，具體設定請參考[預覽模式設定](#)章節）。



全屏顯示

在預覽狀態下，點擊現場預覽按鈕中按鈕，或在視窗上右鍵點擊選擇“全屏”執行全屏顯示。在全屏狀態下，點擊右鍵選擇“退出全屏”，即可退出全屏顯示狀態。


單畫面顯示

按兩下選擇的某一視窗的畫面，可執行單視窗顯示，再次按兩下還原。

預覽碼流選擇




在預覽視窗點擊右鍵，可選擇預覽的設備碼流。在現場預覽按鈕欄選擇碼流類型，可統一設定當前所有預覽的碼流類型。
修改監控點碼流：進入設備設定介面，點擊“通道碼流設定”可修改通道碼流。

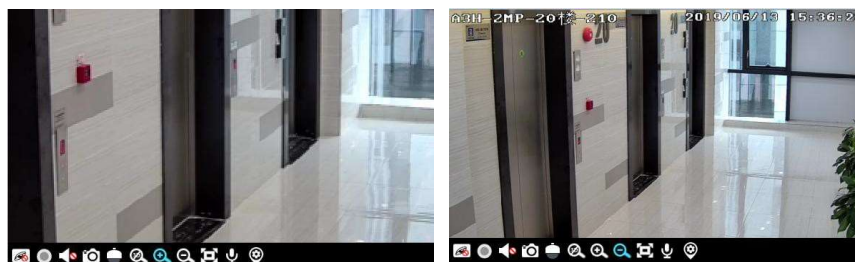
聲音控制

在通道視窗，點擊滑鼠右鍵選擇“打開聲音”或點擊預覽工具列按鈕開啓聲音。

注意：軟體只能同時打開一個視窗的音訊，若開啓一個視窗的聲音則自動關閉上一個視窗的音訊。


放大或縮小

預覽狀態下，點擊預覽視窗工具列中的，可放大該視窗圖像，此時可通過滑鼠拖動畫面查看，點擊縮小放大的畫面，點擊還原圖像大小。



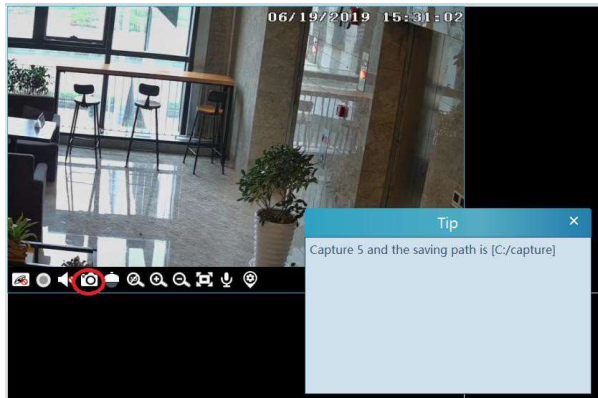
抓圖

抓圖

選中正在預覽的視窗，點擊預覽視窗工具列中的或者在視窗上右鍵選擇“手動截圖”，都可以執行抓圖。抓圖成功後會彈出消息提示框，提示抓圖數量並顯示圖片的存放路徑。

提示：抓圖要求對應的視窗有預覽或重播畫面。

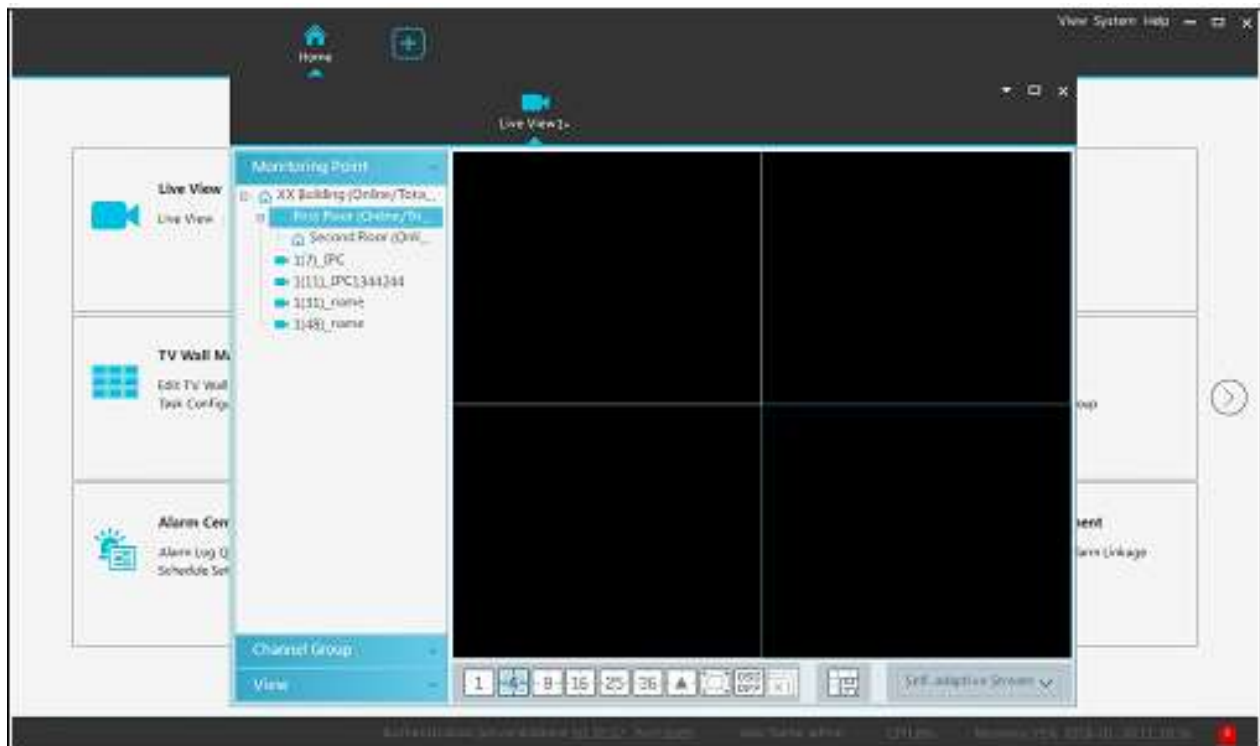
抓圖設定




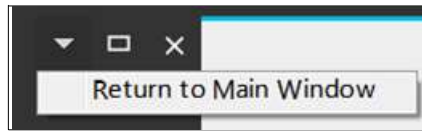
在主頁，點擊“本地配置”選項下的“錄影及抓圖設定”，用戶可修改一次抓圖能抓取的圖片數量和保存路徑。

多屏預覽


在現場預覽介面，滑鼠左鍵拖動某一現場預覽標籤頁到其它顯示幕，即可實現一機多屏顯示（要求主機的顯卡支援多屏同時輸出）。



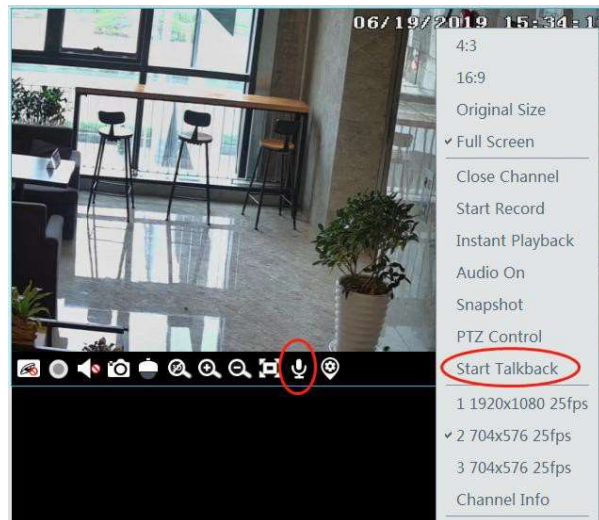
點擊懸浮窗口史左上角按鈕，選擇“返回主視窗”即可將該頁面返回。



語音對講

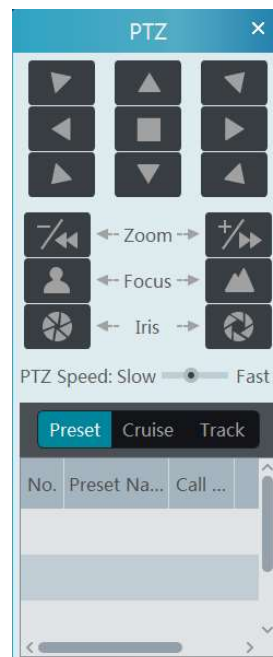
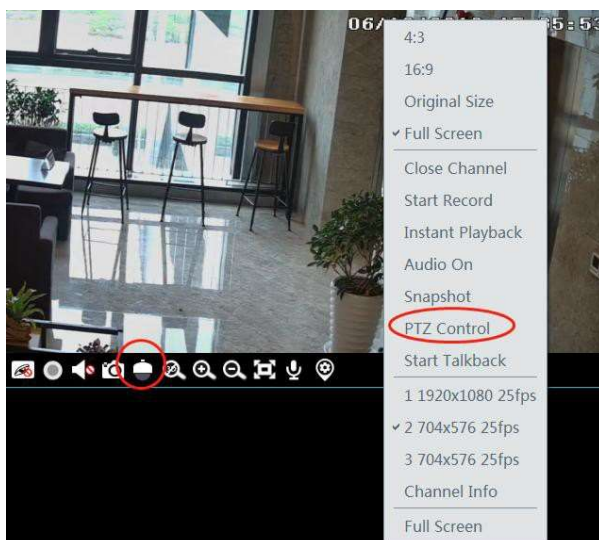
在預覽窗口工具列點擊  或在通道預覽視窗點擊右鍵選擇“開始對講”，開啓與選中通道所屬設備的雙向語音對講。

注意：由於軟體只能開啓一個對講，當不某一設備執行對講時，軟體將停止不於其它設備的對講。當某一設備已經與其他用戶端對講時，對該設備發起新的對講請求將會失敗。





雲台控制

按一下此項，彈跳於當前解碼視窗的雲台控制介面，可執行雲台控制，包括八個方向控制、變焦、聚焦、光圈、PTZ 速度控制、預置點調用、巡航線調用、軌跡調用；



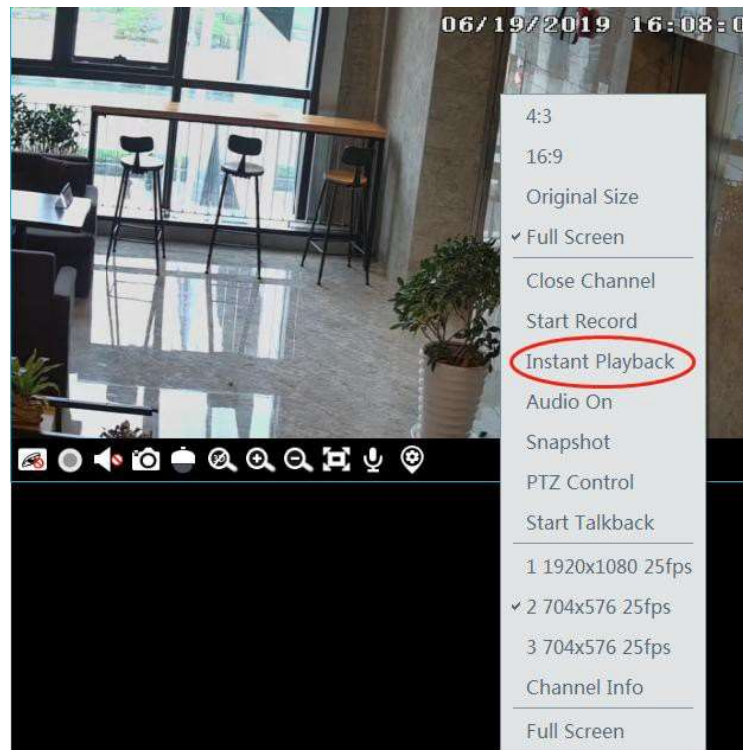
本地錄影

在現場預覽介面，選中正在預覽的某一視窗，點擊播放視窗工具列中的或者在視窗上右鍵選擇“開始錄影”，都可以進行即時錄影。再次點擊或者在視窗上右鍵選擇“停止錄影”，即停止錄影。

注意：若某一通道正處於本地錄影狀態，關閉預覽同時會停止該通道的本地錄影。

即時重播

在現場預覽視窗中右鍵選擇“即時重播”並設定即時重播時間，即可從設定的時間點向前搜索五分鐘內的錄影，並從有錄影資料時間點開始重播。如下圖所示。



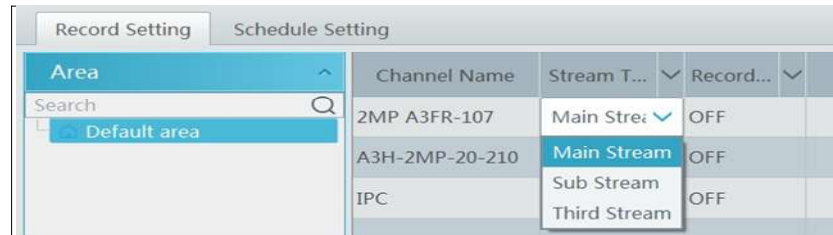
第7章 錄影設定及重播

錄影設定

本軟體支援的錄影類型，包括手動錄影、排程錄影、警報聯動錄影等不同類型的錄影。

排程錄影

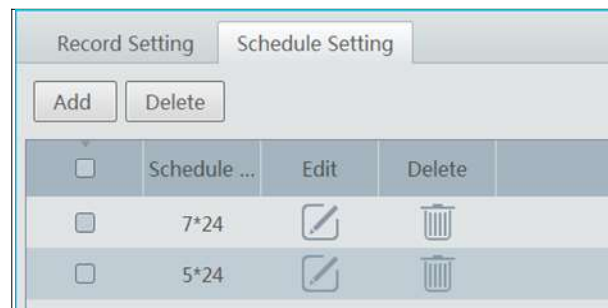
用戶可設定某一監控點，按既定的排程進行錄影。在主介面，點擊“錄影重播”項下的“錄影設定”，對錄影排程進行設定。



為需要進行排程錄影的通道選擇碼流類型及錄影排程，然後點擊【應用】。

排程設定：

選擇排程範本設定標籤頁，如下圖所示：



點擊【新增】按鈕，如下圖所示：

輸入排程名稱，然後設定排程。

點，滑鼠變為I型，在每天的時間段上按住滑鼠左鍵滑動選擇排程時間；點

，選擇已設定的排程時段則可清除所選時段。

點擊“手動輸入”，可精確輸入開始時間、結束時間。

點擊“全選”或“反選”可快速選擇時間段。

點擊“清空”則清除相應的時間段。

警報聯動錄影

設定步驟如下：

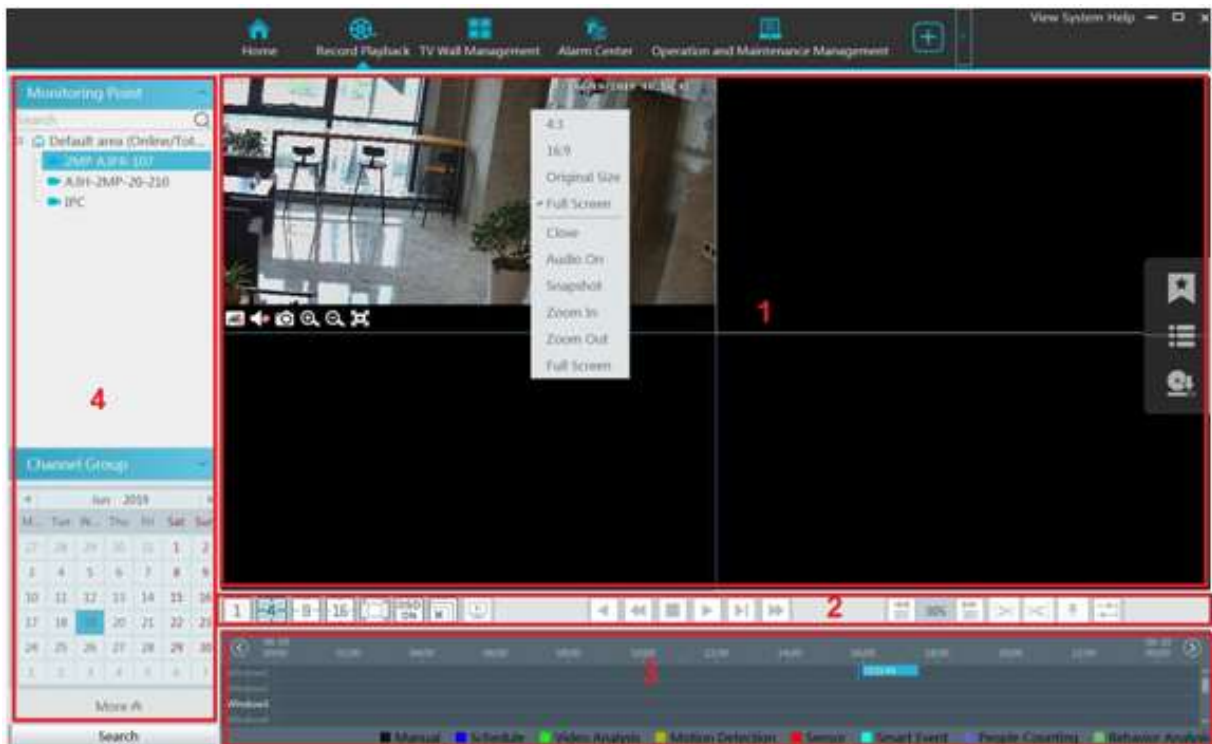
- ② 在主介面點擊“設備設定”，選擇需要聯動的設備並啟用相應警報並配置排程。
- ③ 進入主介面→處警中心→警報聯動設定介面，如下圖所示。選擇警報類型，開啓錄影、配置聯動的錄影通道並配置排程，點擊“應用”。

Area	Name	Audio	PTZ Control	Record	Alarm View	Snapshot	Alarm Output	TV Wall	Schedule
Default area	2MP A3FR-107	OFF	OFF	OFF	OFF	OFF	OFF	OFF	OFF
	A3H-2MP-20-210	OFF	OFF	OFF	OFF	OFF	OFF	OFF	OFF
	IPC	OFF	OFF	OFF	OFF	OFF	OFF	OFF	OFF

錄影重播

在主介面，點擊“錄影重播”，進入到錄影重播介面，使用者可重播存儲在設備或存儲伺服器的錄影資料。

錄影重播分同步和非同步兩種，兩種介面大同小異，以下以非同步重播介面為例進行介紹：



注：四畫面及以上畫面重播時，預設為子碼流重播。

錄影重播介面區域說明：

序號	說明	序號	說明
1	錄影重播區	3	錄影時段區
2	工具列	4	時間、事件搜索錄影、資源清單

重播視窗工具列按鈕說明如下：

按鍵	說明	按鍵	說明
	關閉圖像		放大，放大後可拖動通道畫面查看圖像
	開啓/關閉聲音		縮小放大後的圖像
	手動截圖		按視窗大小顯示

視窗右鍵功能表說明如下：

選單	說明	選單	說明
關閉	關閉圖像	縮小	縮小放大的圖像
打開聲音	打開或關閉聲音	全屏	全屏預覽
手動截圖	手動截圖	主碼流	切換為子碼流播放
放大	放大當前預覽圖像		

4:3/16:9/原始比例/滿屏：螢幕顯示比例，請使用者根據需要執行選擇。

區域2 工具列說明如下：

按鍵	說明
	畫面分割按鈕，1、4、9、16 路畫面分割模式可選
	全屏顯示
	開啟或關閉OSD
	關閉所有視窗
	網路設備獲取錄影
	從存儲伺服器中獲取錄影
	倒退重播
	慢速播放
	停止
	播放/暫停
	單幀播放，在重播狀態下，點擊暫停按鈕後再點擊該按鈕可逐幀重播。
	倍速播放
	向前30s 或向後30s
	備份開始時間點
	備份結束時間點
	開始備份
	設定錄影重播的播放模式，非同步或同步

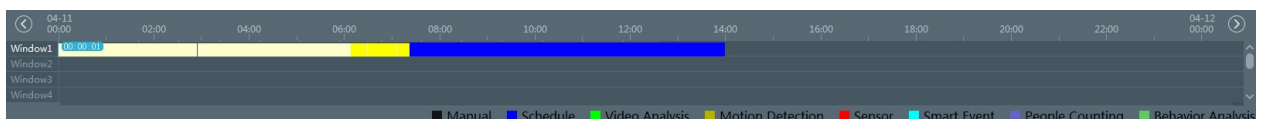
其它按鈕說明如下：

按鍵	說明	按鍵	說明
	錄影標籤，新增標籤		事件清單，點擊該按鈕彈出錄影事件清單
	錄影備份，可選擇按事件和按時間備份		

在錄影重播介面，選擇日期、錄影類型和錄影來源。然後將要重播的通道直接拖入重播視窗執行重播，或選擇某個視窗後按兩下要重播的通道，或點擊【搜索】搜索錄影檔然後點擊▶執行重播。


重播錄影類型包括手動、排程、視頻檢測、移動偵測、感測器、智慧分析、人數統計、行為分析。

與之對應的重播錄影條有多種顏色，如下圖所示，例如，黃色表示移動偵測錄影資料，藍色表示排程錄影資料，紅色表示感測器警報錄影資料。



點擊介面右下角的  可以放大時間尺規的比例；點擊  可以縮小時間尺規的比例，點擊  可以將時間尺規的比例恢復到24小時的比例；當時間尺規被放大後，可以通過拖曳時間條查看各個時間點。

同步重播

同步重播：在某一時間內，所有的通道都統一重播同一時間點的錄影，若某通道當前時間點無錄影，則該通道處於等候狀態。在錄影重播介面上點擊工具列上的  按鈕，可將重播模式切換到同步狀態。



切換到同步重播介面以後，在介面上選擇日期，錄影類型和錄影來源後，按照上述介紹的播放通道錄影檔的方法進行播放，同步重播模式的重播錄影條如下圖所示：



在同步模式下同一個監控點只能有一個播放視窗，這樣可以同時查看各個監控點在同一時間的錄影資訊。在同步或非同步重播錄影檔的時候，點擊“同步”和“非同步”按鈕將置灰不可操作，只有關閉所有重播視窗後才能執行切換。

非同步重播

非同步重播：當同時重播多路通道的錄影時，各個通道之間是相對獨立的，各個通道錄影播放的當前時間可以不一樣。

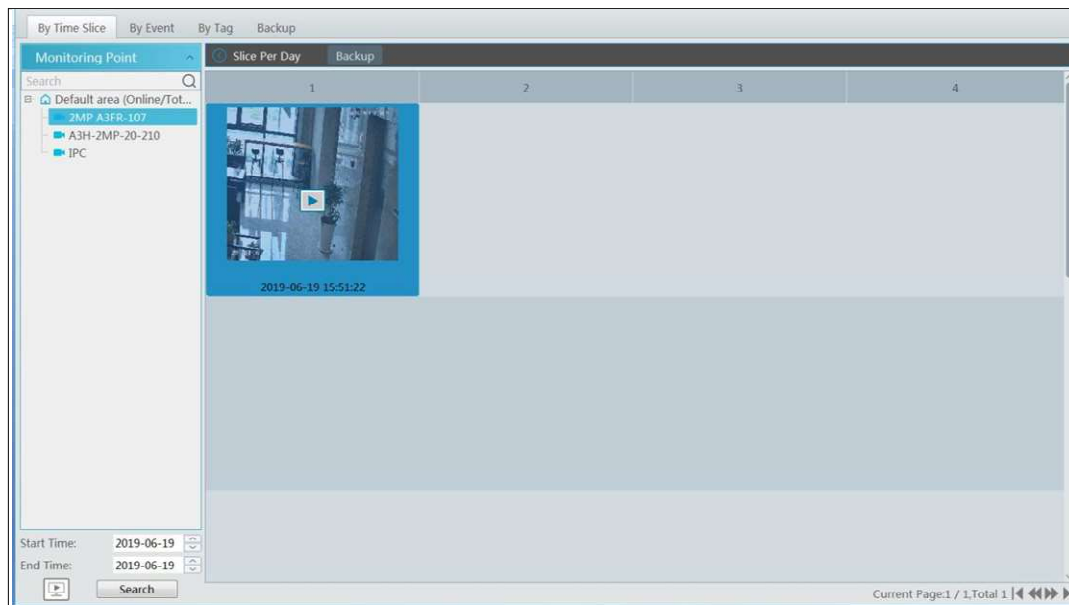
預設是非同步重播按鈕狀態為 。在同步狀態下，點擊工具列上的  按鈕，可將重播模式切換到非同步狀態。非同步重播介面請參考以下錄影重播介面。


換到非同步重播介面以後，在介面上選擇日期，錄影類型以及錄影存儲的位置後，按照上述介紹的播放通道錄影檔的方法進行播放，非同步重播模式的重播錄影條如下圖所示：

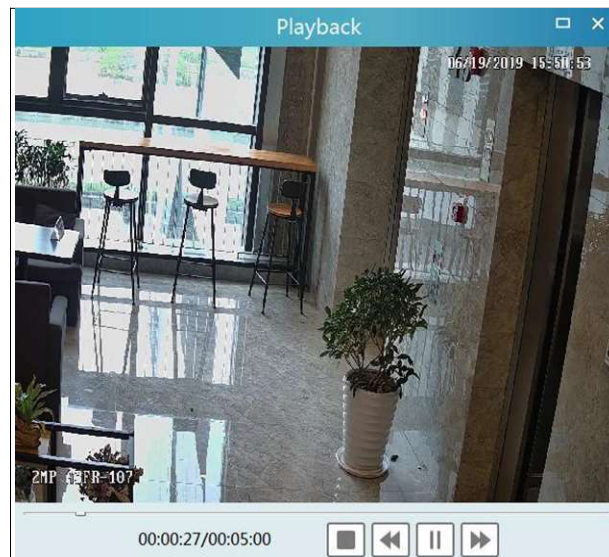



時間切片

- ① 在主頁的錄影重播模式下選擇“時間切片”。
- ② 選擇監控點，設定開始時間和結束時間，選擇重播源，點擊【搜索】，按天切片模式搜索顯示錄影縮略圖。

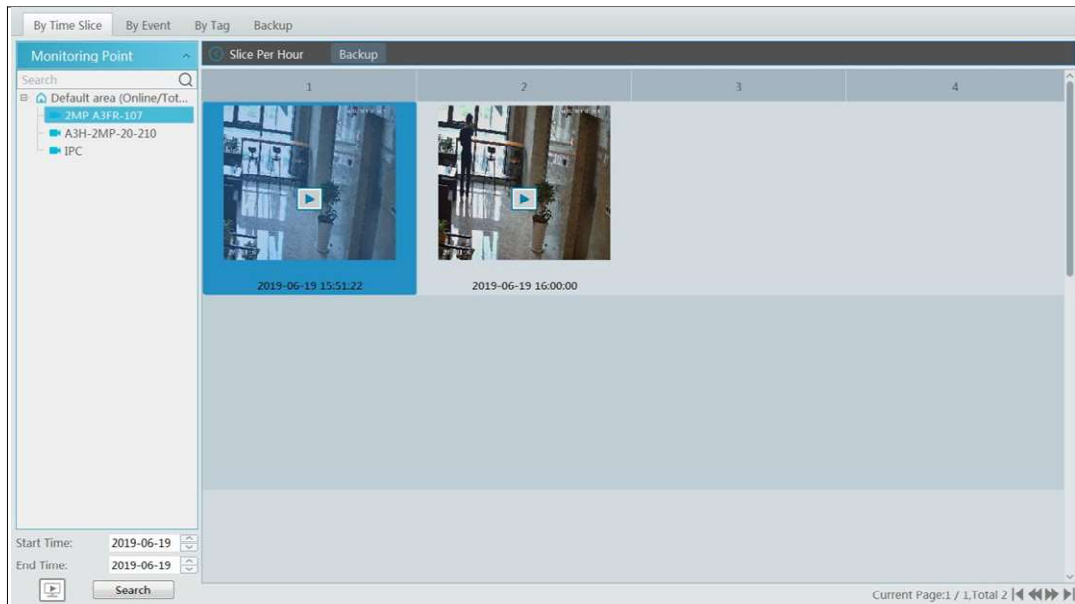



- ④ 點擊  按鈕，執行錄影重播。

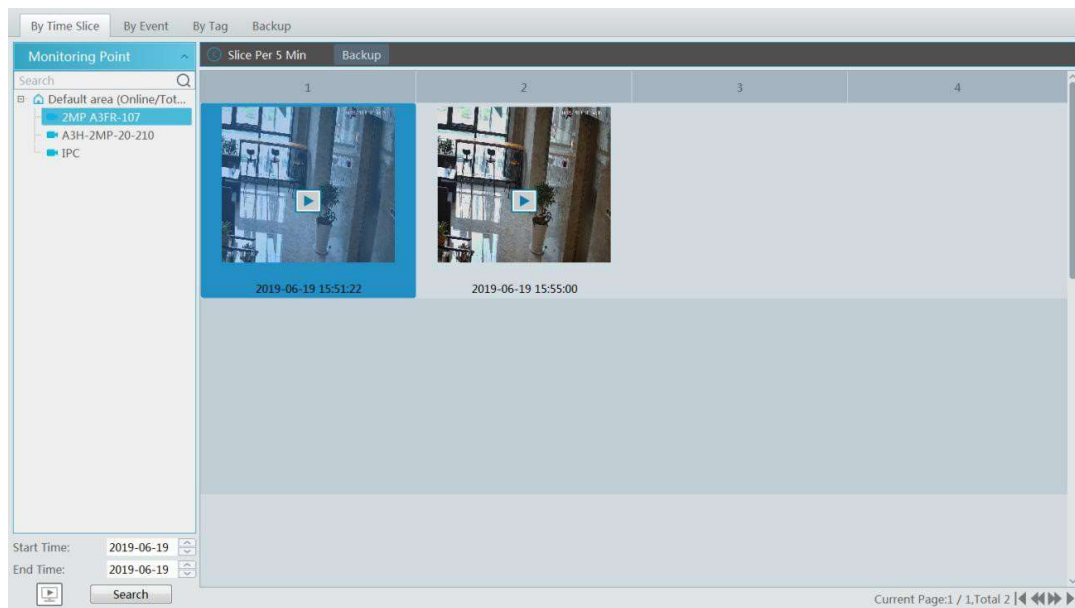


點擊右上角  按鈕可執行全屏播放。按

兩下搜索到的圖片，切換為按小時切片。



在按小時切片介面，按兩下某一圖片進入到按5分鐘切片介面；點擊返回到按天切片介面。

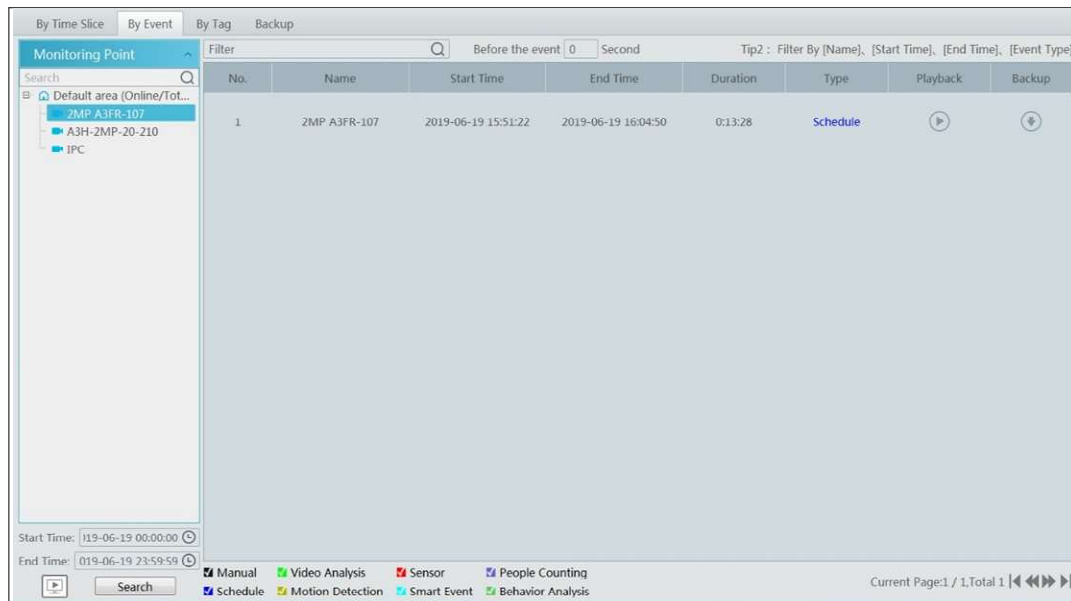


在按5分鐘切片介面，點返回到按小時切片介面。

錄影備份：在時間切片介面，選中某一時間切片，點擊“錄影備份”標籤頁，可快速對該時間切片執行備份。

錄影事件

- ① 在主頁的錄影重播項下選擇“錄影事件”。
- ② 選擇監控點，設定開始時間和結束時間，選擇重播源，然後在介面底部勾選事件類型，點擊【搜索】，搜索到的錄影資料將在介面清單中顯示，如下圖所示。



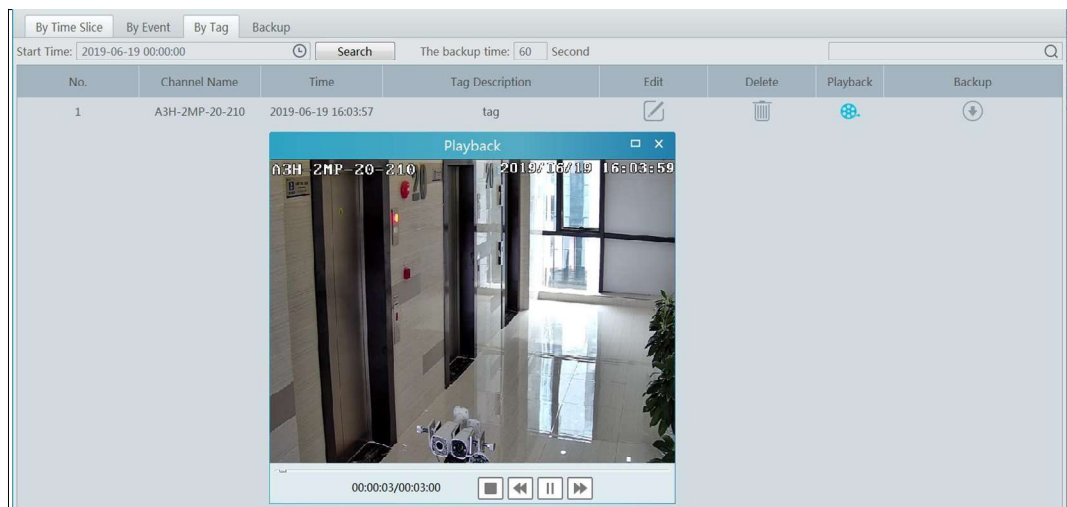
③ 點擊列表中 可以小視窗重播錄影資料；點擊 備份單個錄影資料。

錄影標籤

注意：從設備獲取錄影資料，不支援錄影標籤。



需首先新增標籤，才能按標籤重播。進入錄影重播介面，選擇通道，將滑鼠移動至重播介面右側中間位置，出現 圖示，然後在需要執行標記的重播時間點點擊該圖示新增標籤。








新增標籤後，在主頁錄影重播項下點擊“錄影標籤”，進入標籤管理介面。選擇開始時間，點擊“搜索”，查找到已新增的錄影標籤，點擊“重播”一欄 ，即可小視窗重播錄影標籤的錄影資料。錄影標籤重播如下圖所示。

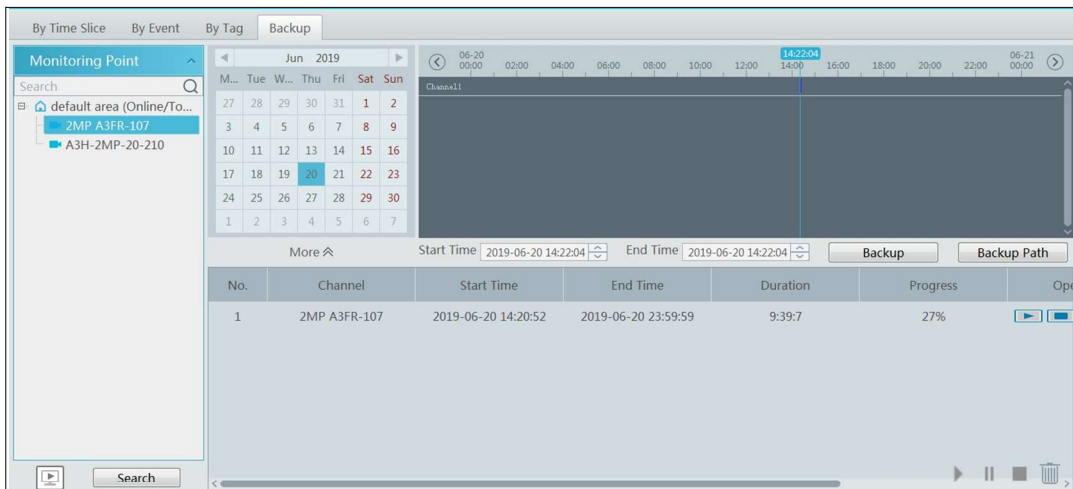


錄影備份



在主介面，點擊“錄影備份”，進入到錄影備份介面，使用者可備份存儲在設備或存儲伺服器上的錄影資料。設定步驟如下：

- ① 選擇需要備份錄影的監控點設備。
- ② 選擇日期，點擊“更多搜索選項”，可具體設定起始時間，錄影類型。
- ③ 點  /  選擇從網路設備獲取或從存儲伺服器獲取錄影。
- ④ 根據需要勾選主碼流。僅從網路設備獲取錄影資料支援。
- ⑤ 設定備份開始和結束時間或在錄影條區域拖動備份時間段，點擊【錄影備份】執行備份。

用戶可查看到備份進度，備份過程中，可點擊  按鈕暫停備份，點擊  按鈕繼續備份，點擊  停止備份。點  按鈕可清空已完成的備份任務。點  按鈕開始全部備份，點  按鈕暫停全部備份，點  停止並刪除所有正在備份的任務



The screenshot displays the CMS Backup interface. On the left, the 'Monitoring Point' list includes 'default area (Online/To...)', '2MP A3FR-107', and 'A3H-2MP-20-210'. The main area features a calendar for June 2019 with the 20th selected, and a timeline for Channel 1 showing a backup task from 14:22:04 to 23:59:59. Below the timeline, a table lists the backup task details:

No.	Channel	Start Time	End Time	Duration	Progress	Op
1	2MP A3FR-107	2019-06-20 14:20:52	2019-06-20 23:59:59	9:39:7	27%	 

第8章 警報管理

警報服務設定

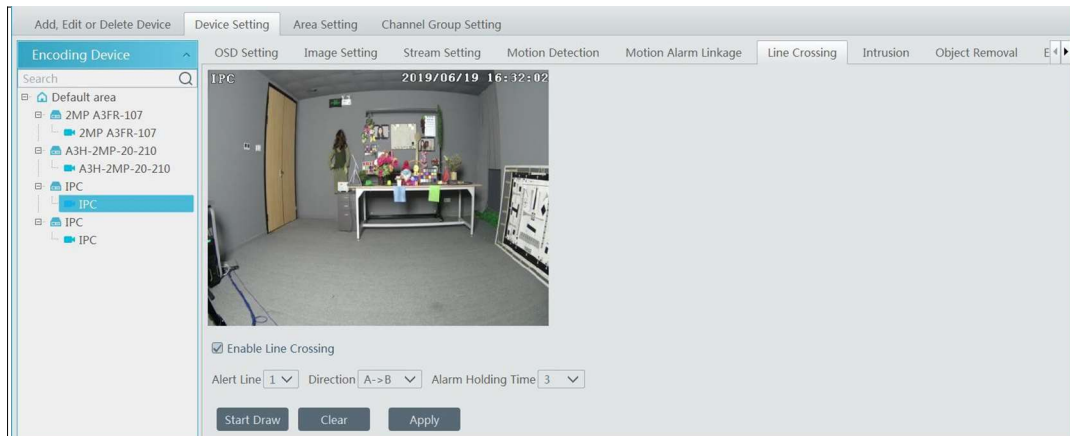
警報服務是警報資訊處理端，即時接收、記錄接入設備上報的警報資訊，並根據警報預案將警報資訊即時分發給相應的用戶端。
進入主頁→設備管理→警報伺服器，如下圖所示：

Add, Edit or Delete Device						
Device Type	Server Name	IP Address	Port	Client Co...	Authentic...	Edit
Encoding Device (Online/Total nu Decoder (Online/Total number:0/ Storage Server (Online/Total num Media Transfer Server (Online/Tot Alarm Server (Online/Total numb TV Wall Server (Online/Total num	Alarm Server	10.20.52.7	6033	Online	Online	

使用者可在該介面查看警報伺服器線上狀態。通過點擊 修改伺服器配置。

警報配置

① 進入主頁→設備設定，如下圖所示：




選擇需要設定警報的監控點通道，在對應的警報項中啓用警報並設定警報區域（具體設定請參考設備說明書）。


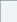

② 進入主頁→處警中心→警報聯動設定，如下圖所示：


Alarm Log									
Alarm Linkage									
Schedule Setting									
Area	Alarm Type	Channel-Motion Detection	All ON	All OFF	Reset	Apply	Filter		
Name	Audio	PTZ Control	Record	Alarm View	Snapshot	Alarm Output	TV Wall	Schedule	
*2MP A3FR-107	ON	ON	ON	ON	ON	ON	ON	OFF	
*A3H-2MP-20-210	ON	ON	ON	ON	ON	ON	ON	OFF	
*IPC	ON	ON	ON	ON	ON	ON	ON	OFF	
*IPC	ON	ON	ON	ON	ON	ON	ON	OFF	

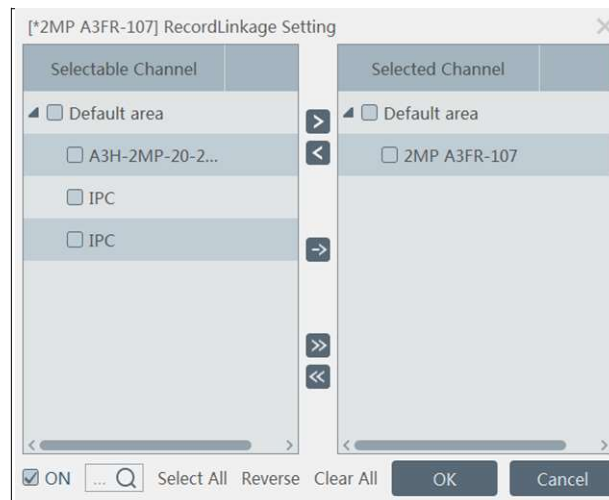
選擇區域、警報類型開啓相應的聯動設定。

選擇【全部開啓】，可開啓該區域下所有設備當前警報類型的聯動（排程除外）。






選擇設備名稱旁  按鈕，選擇開啓，可開啓該設備所有聯動設定（排程除外）。


1(11)_IPC1344244		ON	ON	ON	ON	ON	ON	ON	OFF
1(31)_name		ON	OFF	OFF	ON	OFF	OFF	OFF	OFF
1(48)_name		OFF	OFF	OFF	ON	OFF	OFF	OFF	OFF

選擇標題列旁  按鈕，可開啓所有設備該項聯動。



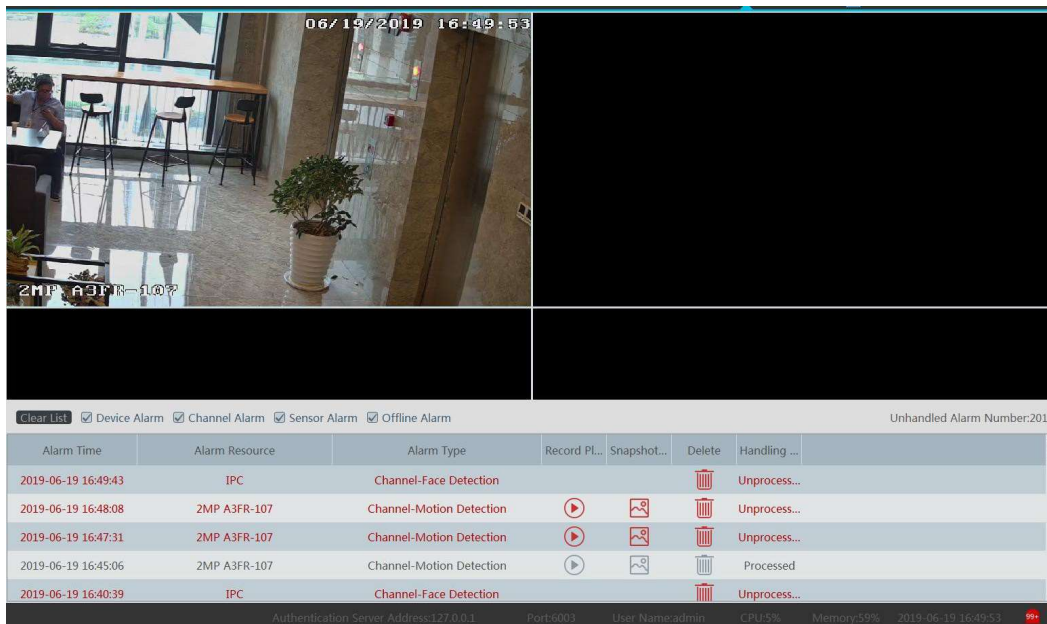
雲台控制、錄影、警報預覽、抓圖、警報輸出和電視牆，均需配置聯動通道，設定步驟相同，以下以聯動錄影為例進行介紹。


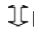
在可選通道中勾選某通道，點  選擇通道；點  自動新增自身通道；點  移除通道；點  選擇全部通道；點擊  移除全部通道。選擇完畢後勾選“開啓”，點擊【確定】保存。



③ 設定警報排程，啓用對應設備的排程，或者點擊排程標題列  按鈕為全部設備設定相同的排程。用戶可啓用默認的7*24或5*24排程，也可以設定自訂排程。進入排程範本設定介面執行設定，設定步驟請參見排程錄影章節的[排程設定](#)。

警報預覽

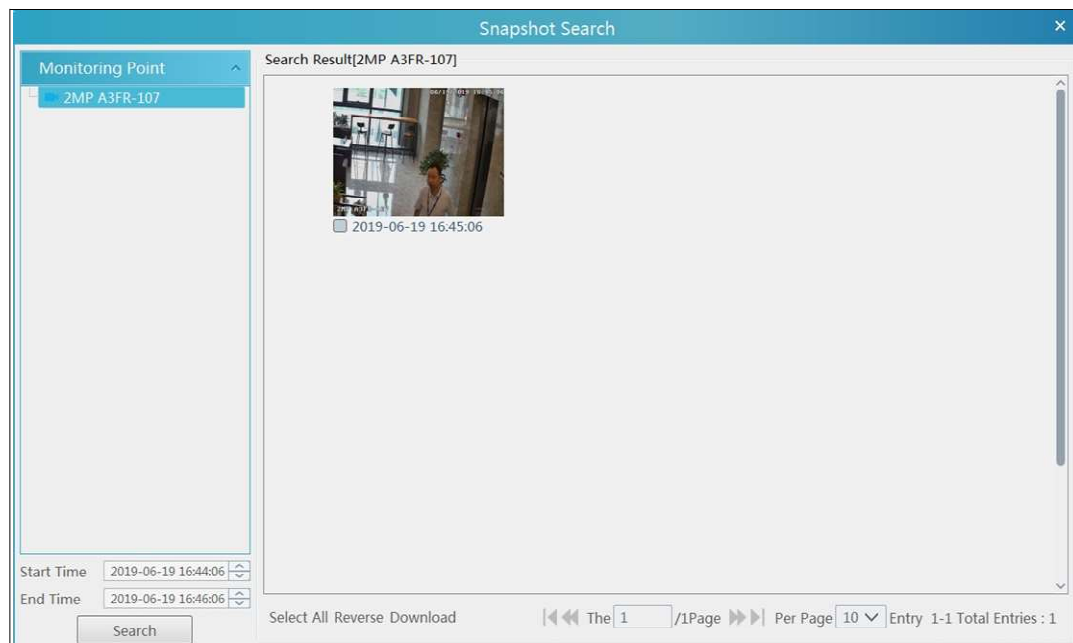
在處警中心，為警報服務設定了聯動預覽、警報排程後，當有警報觸發時，會在監控用戶端彈出“警報預覽”頁簽顯示相關的聯動畫面或者在監控用戶端介面，點擊“警報預覽”，如下圖所示。



點擊右下  按鈕，出現警報清單方塊如上圖所示，將滑鼠懸停在警報清單方塊頂端滑鼠呈現  的形狀，拖動列表，可放大警報清單方塊，向下拉動縮小清單方塊。

點擊錄影重播按  ，可以跳轉到錄影重播介面，重播該條警報資訊的錄影資料；點  刪除清單中該警報信息。

點擊抓圖預覽一欄下面的圖片按鈕，可以打開警報抓圖搜索視窗，查看該條警報資訊的抓圖資料並下載圖片。警報資訊的抓圖搜索視窗如下圖所示。



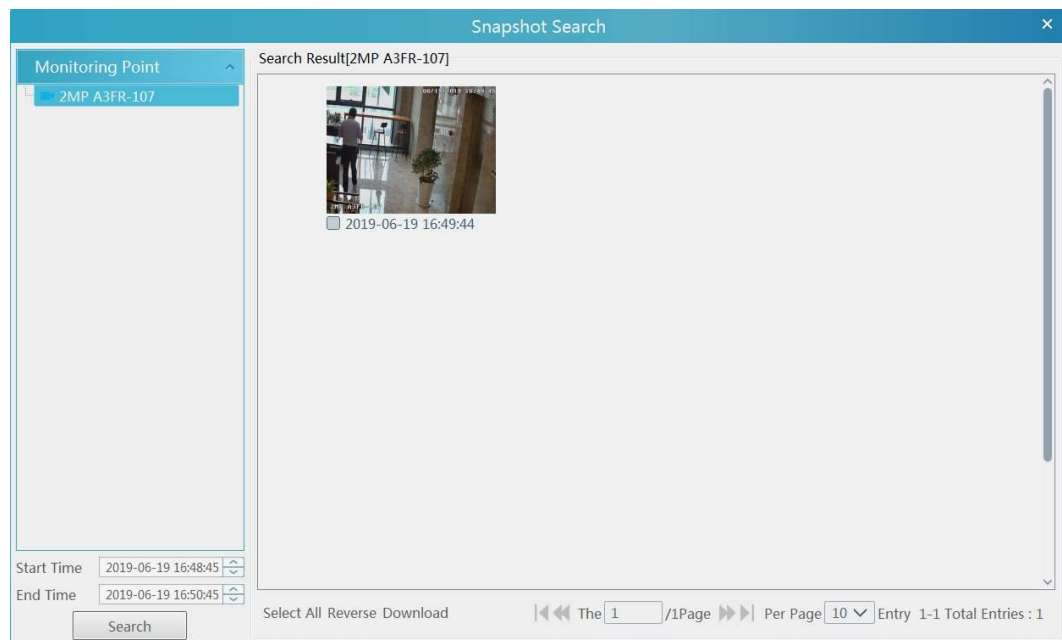
警報日誌查詢

進入主頁→處警中心→警報日誌查詢，可以查看設備的警報狀態。

Alarm Time	Alarm Resource	Alarm Type	Details	Record Playback	Snapshot View
19-06-19 16:50:54	IPC	Channel-Face ...			
19-06-19 16:50:44	IPC	Channel-Face ...			
19-06-19 16:50:23	IPC	Channel-Face ...			
19-06-19 16:50:11	IPC	Channel-Motio...			
19-06-19 16:49:45	2MP A3FR-107	Channel Motio...			
19-06-19 16:49:43	IPC	Channel-Face ...			
19-06-19 16:48:17	IPC	Channel-Face ...			
19-06-19 16:48:13	2MP A3FR-107	Channel-Face ...			
19-06-19 16:48:08	2MP A3FR-107	Channel Motio...			
19-06-19 16:47:54	IPC	Channel-Face ...			
19-06-19 16:47:31	2MP A3FR-107	Channel-Motio...			
19-06-19 16:47:09	IPC	Channel-Face ...			
19-06-19 16:46:22	2MP A3FR-107	Channel-Face ...			
19-06-19 16:46:21	2MP A3FR-107	Channel-Motio...			
19-06-19 16:45:26	IPC	Channel-Motio...			
19-06-19 16:45:06	2MP A3FR-107	Channel-Motio...			

Navigation: The 1 /19Page Per Page 50 Entry 1-50 Total Entries : 910

點擊查詢日誌清單中錄影重播一欄下面的播放按鈕，可以跳轉到錄影重播介面，重播該條警報資訊的錄影資料；
 點擊抓圖預覽一欄下面的圖片按鈕，可以打開警報抓圖搜索視窗，查看該條警報資訊的抓圖資料並下載圖片。警報資訊的抓圖搜索視窗如下圖所示。



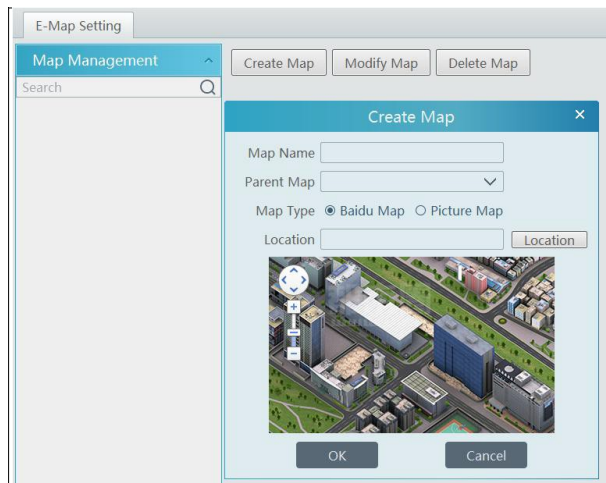
第9章 電子地圖

電子地圖服務用於存儲系統的電子地圖資訊，可滿足任意地方登入的用戶端共用同一份電子地圖。

電子地圖設定

創建地圖

進入主頁→電子地圖介面，點擊“創建地圖”如下圖所示。



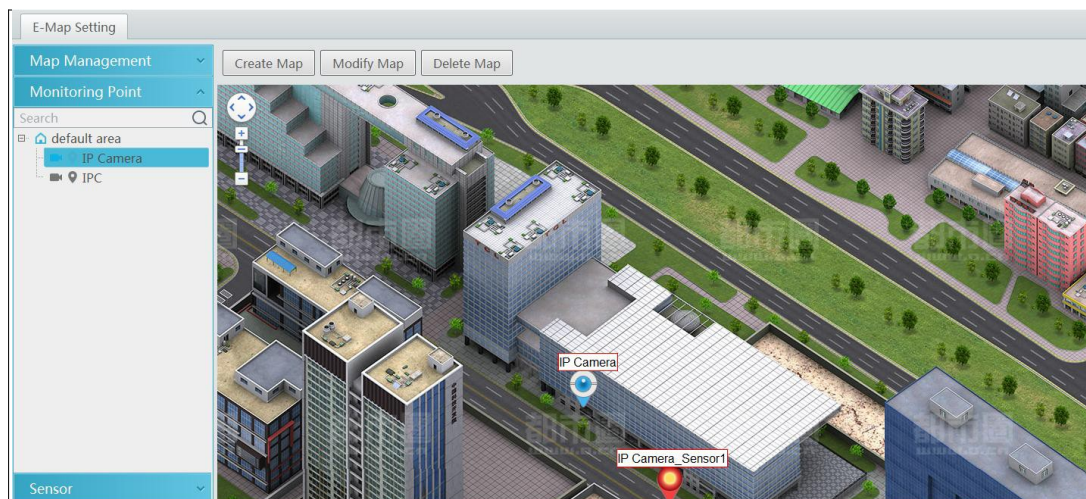
輸入地圖名稱，選擇地圖類型，可選上級地圖或選擇空。首次新增地圖即為一級地圖，無上級地圖可選。

新增熱點

熱點包括：監控點，感測器。

圖示包括節點線上離線圖示和已新增未新增圖示，其中未新增灰色，已新增亮藍色。

在左側功能表列選擇監控點/感測器，拖動向其到地圖上相應的位置，如下圖所示。

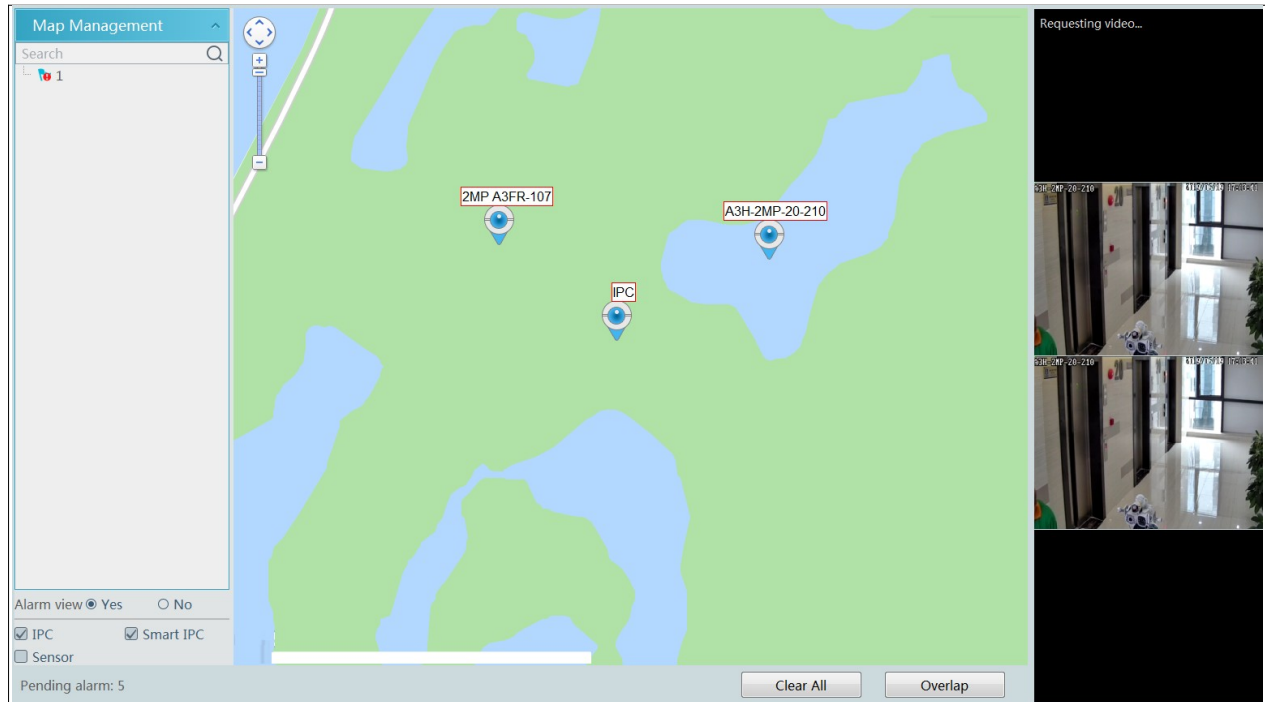


9.2 電子地圖監控

主頁→電子地圖監控，按兩下監控點，即可在右側視窗查看監控點畫面。

熱點警報自動預覽：選擇“是”，則會在右側自動彈出警報畫面。

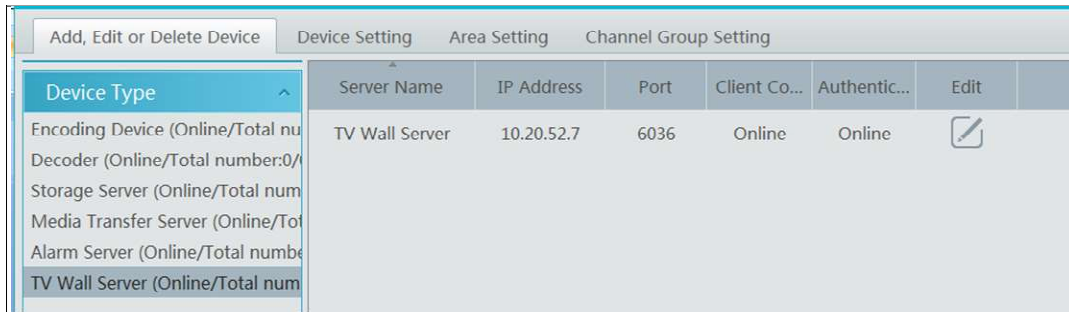
默認不勾選感測器，勾選後地圖上顯示感測器



第10章 電視牆管理

電視牆伺服器設定

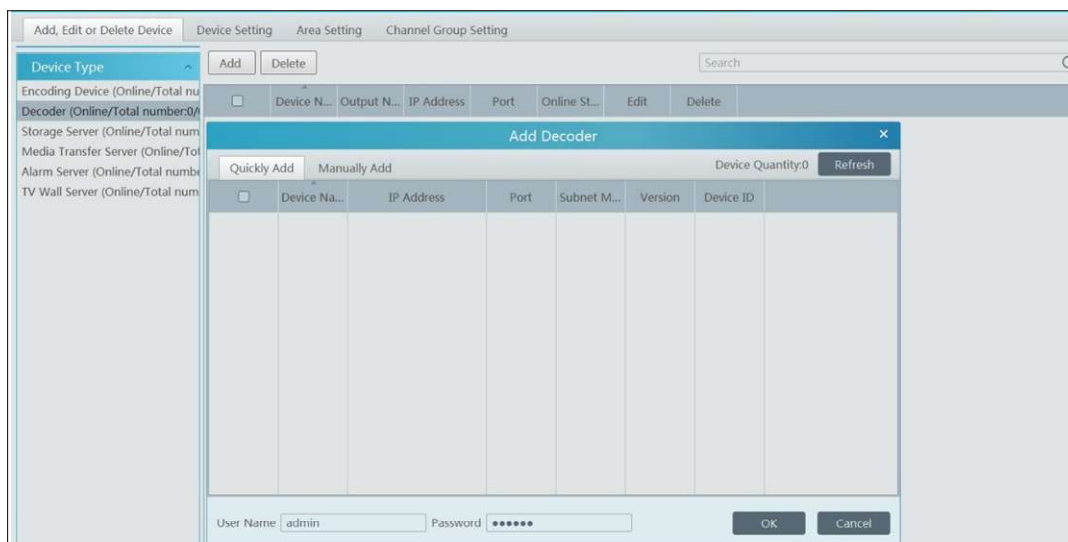
進入主頁→設備管理→電視牆伺服器，如下圖所示。



新增完成後，用戶可通過點修改伺服器配置。

新增解碼設備

解碼器負責將轉發伺服器傳遞過來的視訊訊號解碼上牆，解碼輸出為標準視訊訊號。要實現解碼上牆，必須使用解碼器。進入主頁→設備管理→解碼設備，如下圖所示。



使用者可點擊【刷新】按鈕，快速搜索在同一局域網段的解碼設備，然後輸入用戶名、密碼，點擊【確定】新增。也可手動輸入解碼器名稱、IP 地址、埠、用戶名和密碼，點擊【確定】按鈕創建一個解碼器。

新增完成後，用戶可通過點修改解碼器配置；點刪除解碼器。

解碼器創建與連接

解碼器身份需為主控身份並為平臺執行模式才可實現被平臺連接。登陸解碼器的web 用戶端，查看系統組態→基本設定，若非主控和平臺模式，需將解碼器身份改為主控，執行模式改為平臺模式後保存重啓。

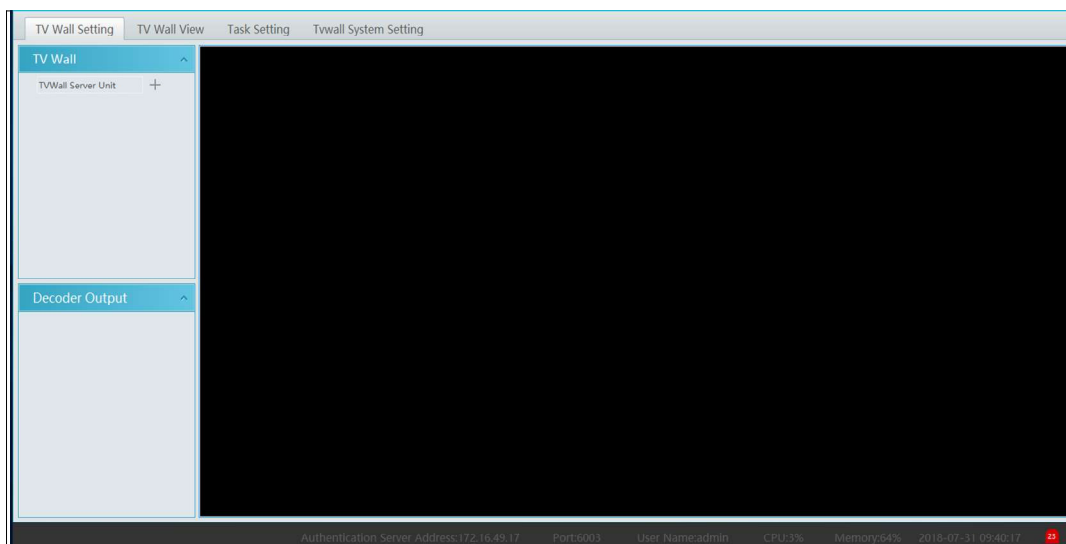
Basic Settings	
Running Mode	PlatForm
User Permission	Master
Device Name	Decoder 2.0
MAC	00:18:AE:00:45:E0
Soft Version	2.0.1
Version Date	20180721
Kernel Version	I4I7-H7V5-H7V5

[Apply](#)

進入主頁→資源管理→解碼設備，查看主頁解碼器線上狀態，解碼器顯示為離線。（原因：未選擇所屬電視牆，配置見後文“電視牆系統組態—[解碼器綁定配置](#)”）。


電視牆管理

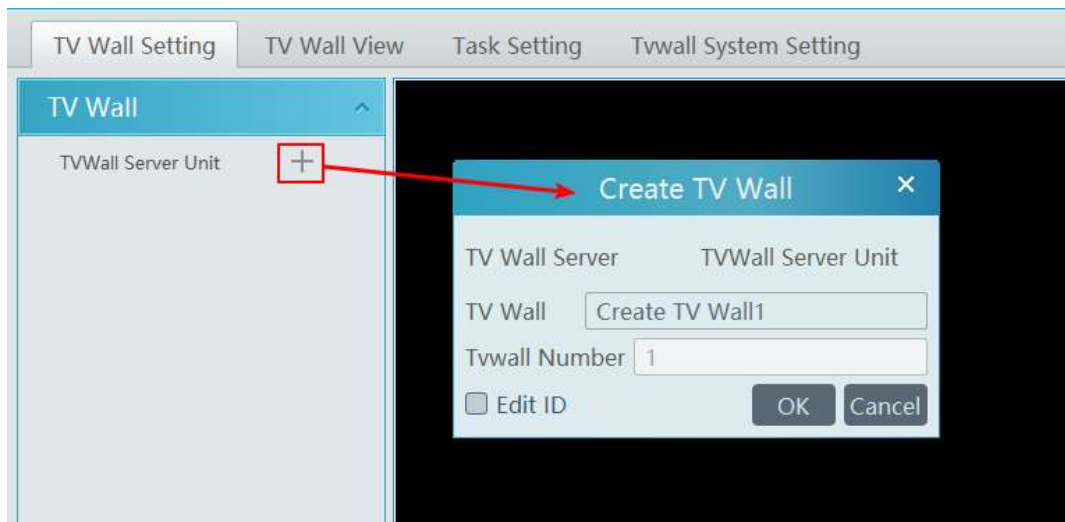
進入主頁→電視牆管理→電視牆設定介面，如下圖所示。



電視牆設定

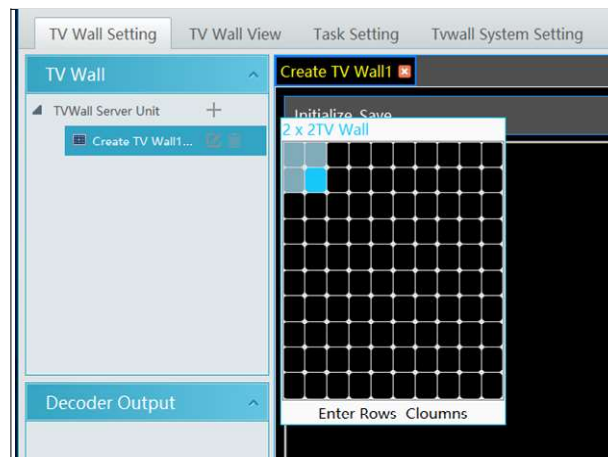
◆ 創建電視牆

進入主頁→電視牆管理→電視牆設定，預設未創建電視牆，點擊電視牆伺服器後  手動創建電視牆。



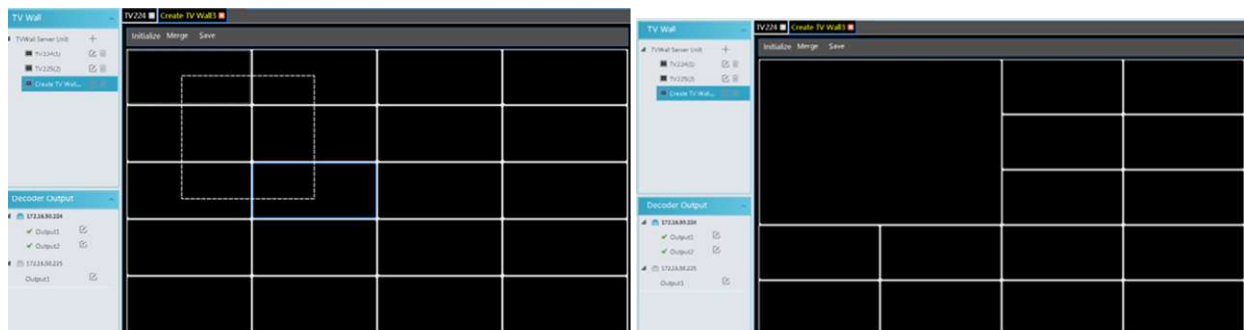
◆ 初始化

按兩下新建的電視牆，可展示此電視牆，需初始化電視牆創建佈局，點擊保存按鈕保存結果。

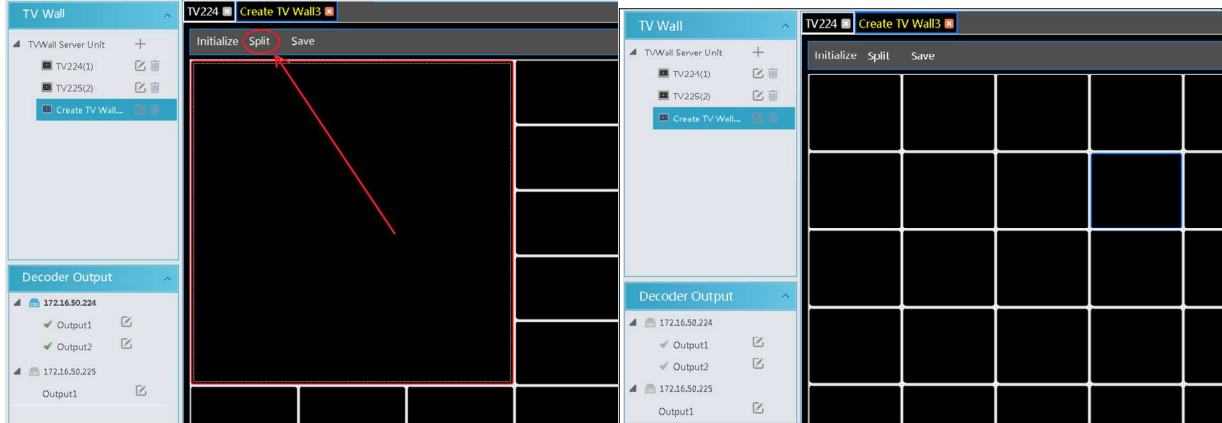


◆ 合併\拆分

若需要創建有拼接的顯示模式，可多選輸出執行合併操作，點擊保存按鈕保存結果。



還可執行拆分操作還原，點擊保存按鈕保存結果，如下圖所示：



◆ 解碼器綁定

電視牆系統組態→解碼器綁定配置：支持綁定、修改、刪除解碼器和電視牆關係。

TV Wall Setting		TV Wall View		Task Setting		Twall System Setting	
Channel Number Setting		Decoder Bind Configuration					
Device Name	Output N...	IP Address	Port	Online St...	Select TV...	Edit	
172.16.51.75	0	172.16.51.75	8888	Offline			
172.16.50.233	0	172.16.50.233	8888	Offline			

點擊 彈出修改所屬電視牆框，選擇所屬電視牆，點擊確定後，解碼器線上。

TV Wall Setting		TV Wall View		Task Setting		Twall System Setting	
Channel Number Setting		Decoder Bind Configuration					
Device Name	Output N...	IP Address	Port	Online St...	Select TV...	Edit	
172.16.51.75	0	172.16.51.75	8888	Offline			
172.16.50.233	0	172.16.50.233	8888	Offline			

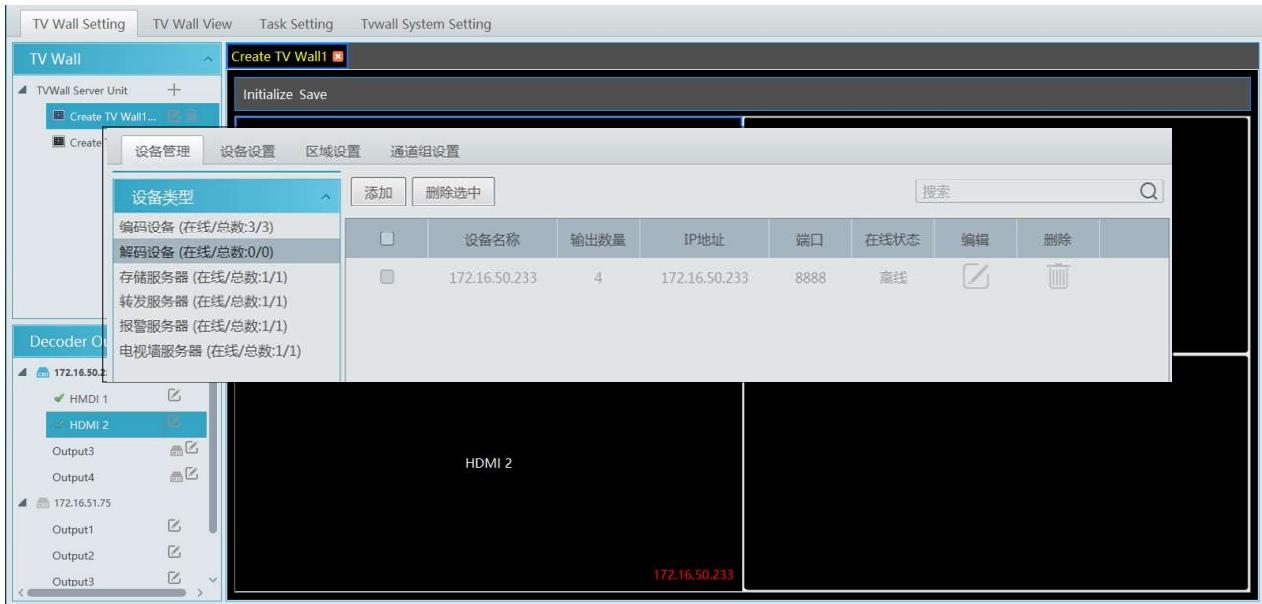
TV Wall Setting		TV Wall View		Task Setting		Twall System Setting	
Channel Number Setting		Decoder Bind Configuration					
Device Name	Output N...	IP Address	Port	Online St...	Select TV...	Edit	
172.16.51.75	0	172.16.51.75	8888	Offline			
172.16.50.233	0	172.16.50.233	8888	Offline			

Change Binded TV Wall ×

Select TV Wall ▼

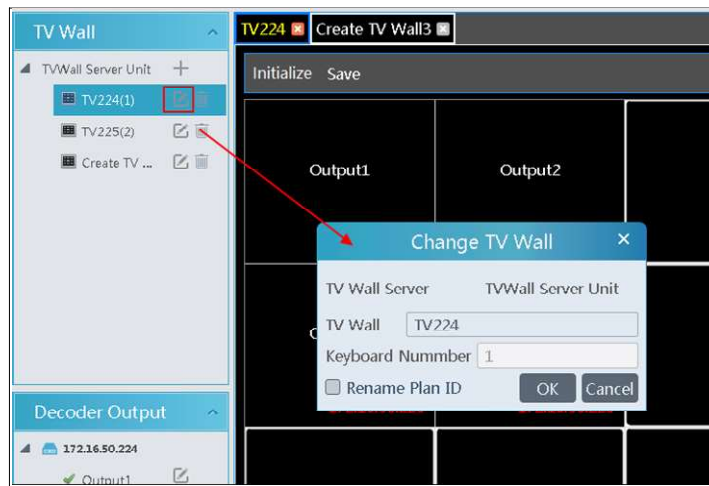
- Create TV Wall1
- Create TV Wall2

佈局創建、解碼器線上後，解碼輸出列表展示的線上解碼器即為與此電視牆綁定的解碼器。依次拖動解碼器輸出到右側視窗，並保存，完成輸出綁定。



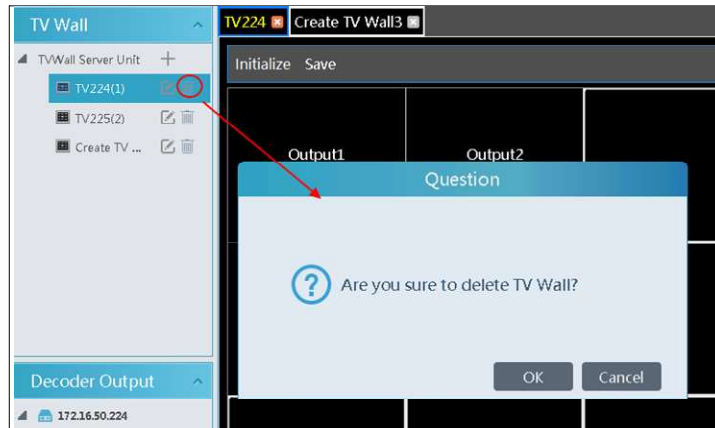
修改電視牆：

點擊電視牆名稱後 按鈕修改電視牆名稱，如下圖所示。




刪除電視牆：

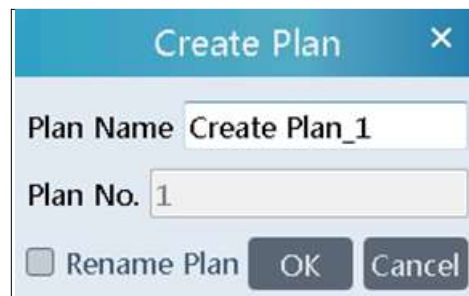
點擊電視牆名稱後  按鈕，刪除該電視牆。



解碼上牆

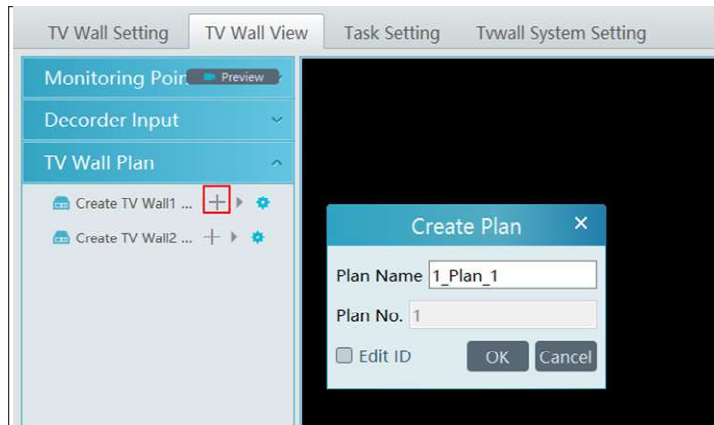
◆ 創建預案

進入主頁→電視牆管理→解碼上牆→電視牆預案，預設電視牆下無預案，需手  創建預案。

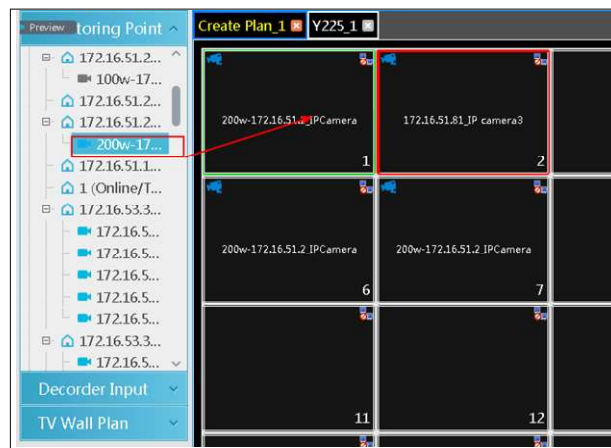
The 'Create Plan' dialog box has a title bar with 'Create Plan' and a close button. It contains two input fields: 'Plan Name' with the text 'Create Plan_1' and 'Plan No.' with the text '1'. Below these fields is a checkbox labeled 'Rename Plan' which is currently unchecked. At the bottom right are 'OK' and 'Cancel' buttons.

◆ 配置解碼

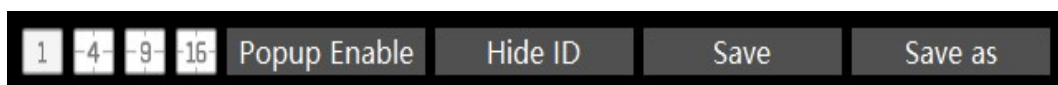
按兩下新建的預案，右側展示此預案佈局，如下圖所示。



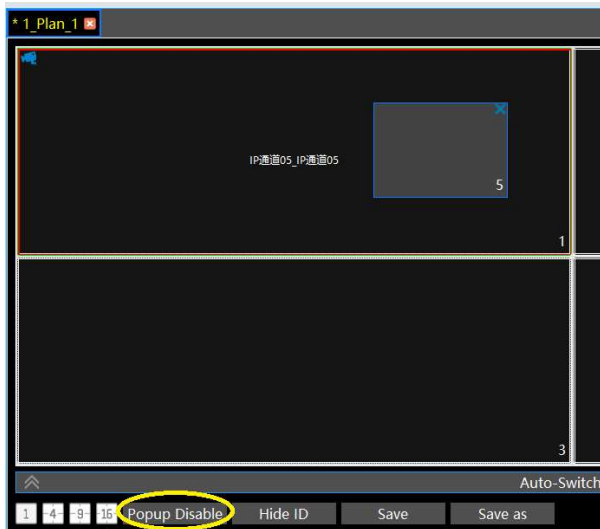
拖動監控點到預案視窗，即可實現解碼器輸出解碼。



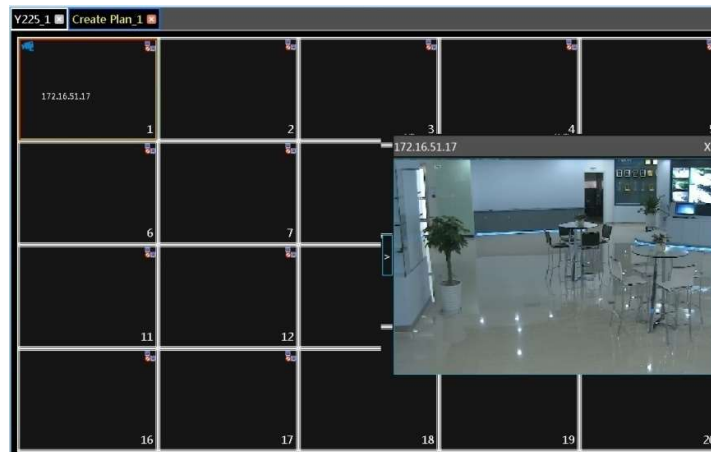
◆ 工具條圖示



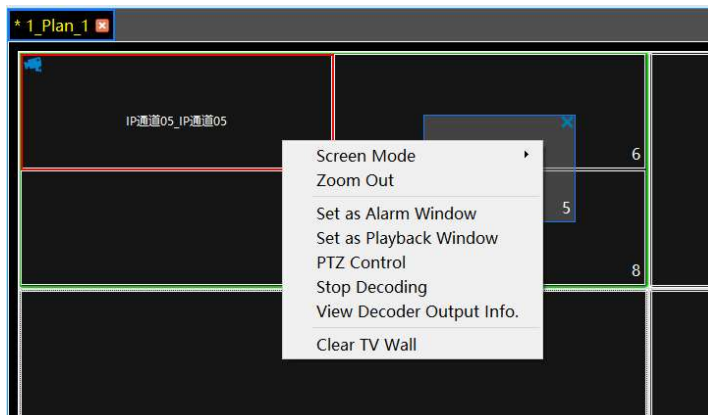
1. 分割控制：解碼視窗可執行1\4\9\16 分割配置
2. 開窗、漫遊：按一下允許開窗(此時按鈕變為禁止開窗)，在輸出視窗按住滑鼠拖出一個視窗區域。



3. 再次按一下禁止開窗，完成開窗操作。此視窗支援通過滑鼠移動即漫遊功能。
4. 編號顯示\隱藏：預設每個視窗顯示編號，按一下隱藏編號，則所有視窗編號被隱藏。
5. 保存：按一下保存，保存當前預案。
6. 另存為：按一下另存為，另存預案。
7. 按兩下解碼通道右側可顯示此通道圖像。

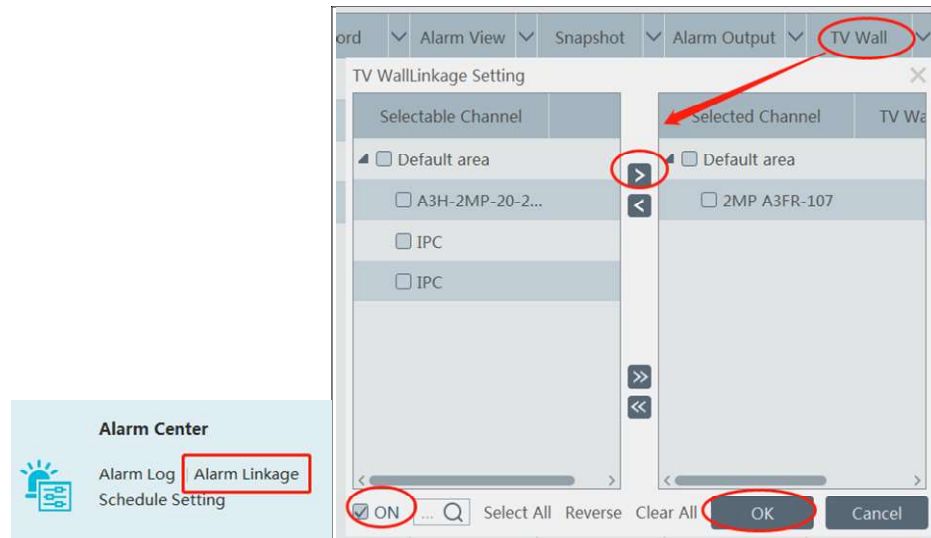


◆ 預覽視窗右鍵功能表



多分割時的預覽視窗，存在放大功能表

1. 畫面分割：解碼視窗可執行1\4\9\16 分割配置
2. 放大\還原：若當前為多分割顯示，按一下放大則放大此分割視窗圖像，再按一下還原，恢復；
3. 設為警報窗口：按一下此項，將當前視窗設定為警報視窗，警報聯動的畫面將顯示在此視窗；

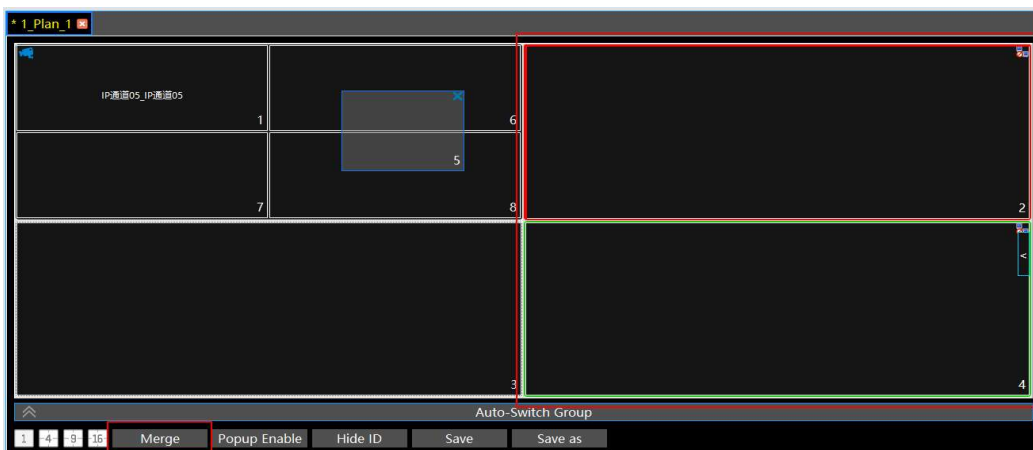


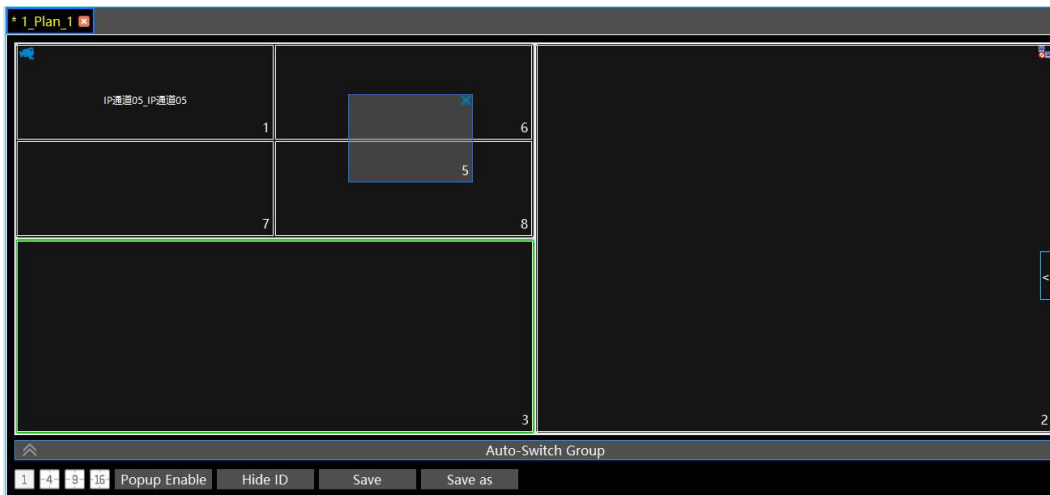
處警中心→警報聯動配置，選擇聯動電視牆，啓用此配置並設定排程，即可完成警報聯動電視牆配置。

4. 設為重播：當前正在解碼圖像時，按一下此項，重播當前通道的錄影，錄影源為當前選中的錄影源；
5. 雲台控制：按一下此項，彈窗當前解碼視窗的雲台控制介面，可執行雲台控制，包括八個方向控制、變焦、聚焦、光圈、PTZ 速度控制、預置點調用、巡航線調用；
6. 停止解碼：按一下此項，停止當前正在解碼的圖像；
7. 查看輸出資訊：點擊此項，可查看解碼器輸出資訊；
8. 清空大屏：按一下此項，清除當前輸出解碼配置。

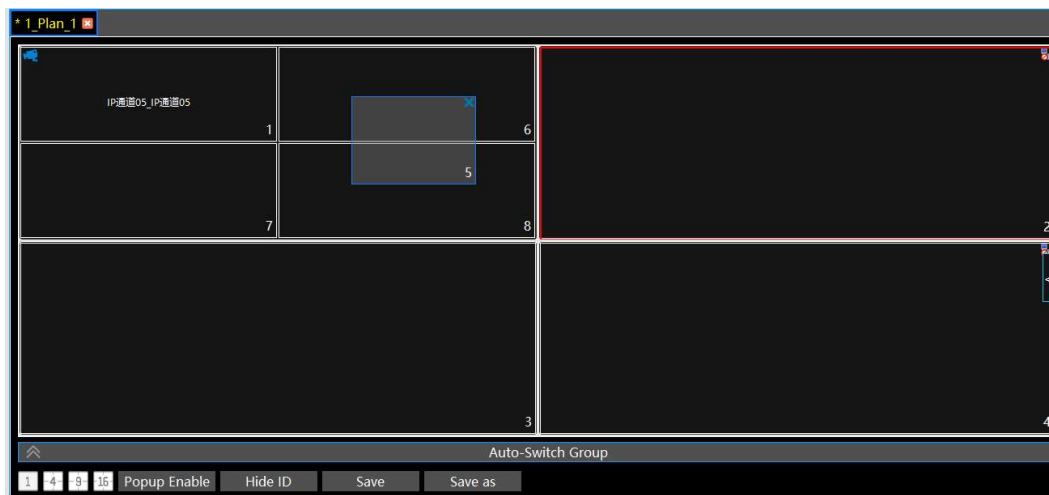
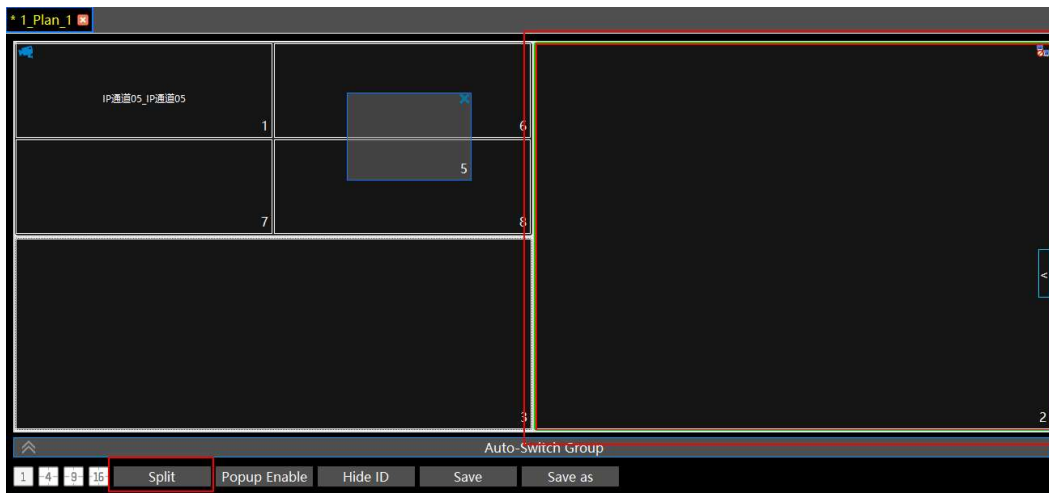
◆ 螢幕拼接\拆分（設定開窗過程中不可操作）

多選輸出視窗，組成矩形，下方工具條可顯示螢幕拼接，可操作螢幕拼接。





也可再次選擇此拼接大屏，執行螢幕拆分還原。



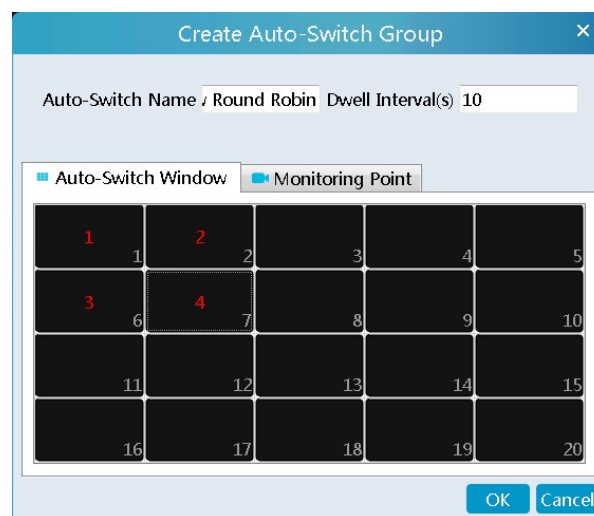
◆ 預案組輪巡

1. 創建組輪巡

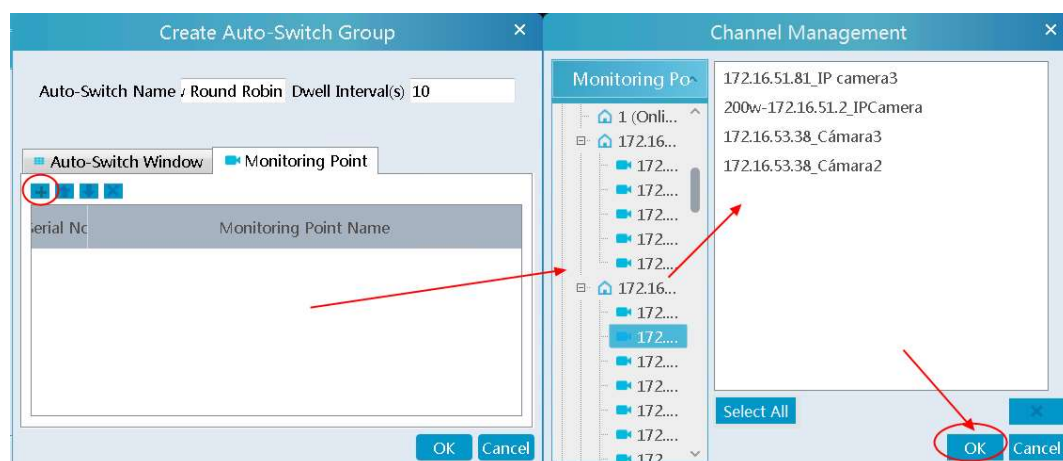
按一下下方預案組輪巡，展開組輪巡配置介面，單  圖示，創建組輪巡。



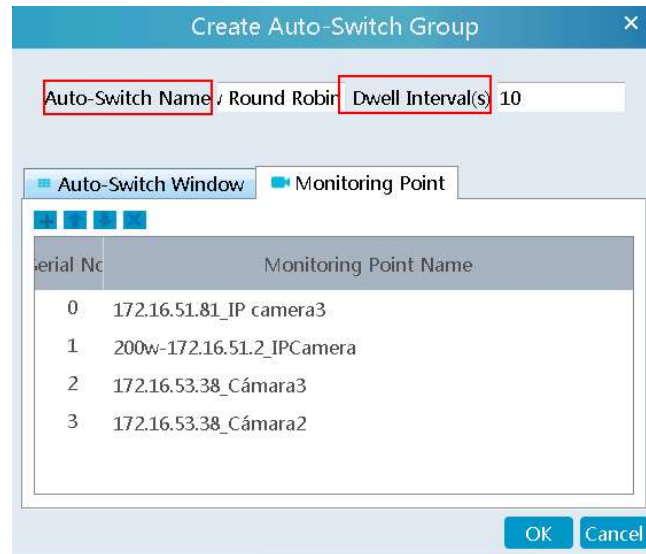
輪巡視窗標籤按一下選擇通道顯示的視窗群。



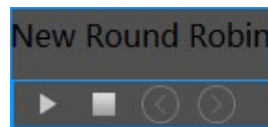
監控點標籤選擇待輪巡的通道群。



再依次輪巡間隔時間、組輪巡名稱，即可完成配置。

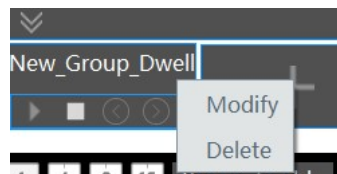


2. 執行組輪巡：



按一下播放按鈕，即可執行此組輪巡，指定的通道清單圖像將在指定的視窗清單中依次展示。
按一下停止按鈕，即可停止當前播放的組輪巡。

3. 修改組輪巡（組輪巡過程中不可操作）右鍵功能表可對組輪巡方案執行修改或刪除

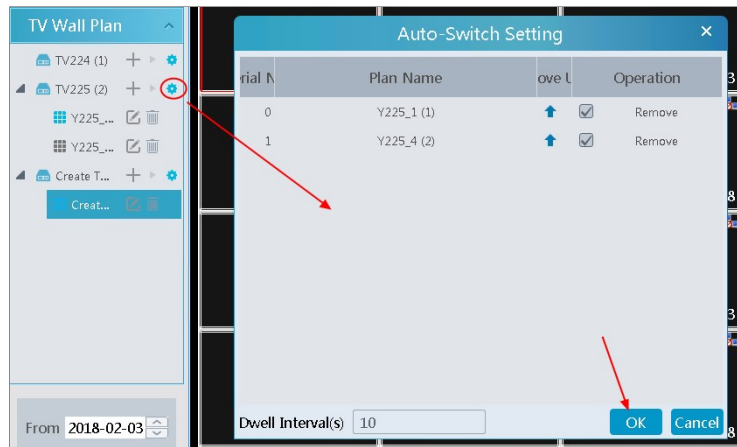


注意：同一預案下，如果組輪巡視窗有重疊，則不能同時執行多個組輪巡。

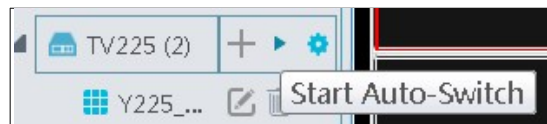
◆ 預案間輪巡

1. 創建預案間輪巡

按一下預案右側的配置按鈕，彈出預案間輪巡配置介面，按一下加入，預案加入到預案間輪巡中。再設定輪巡間隔即可完成配置。



2. 開始\停止輪巡



按一下電視牆右側的播放按鈕，開始執行預案間輪巡。按一下停止按鈕，停止當前輪巡。

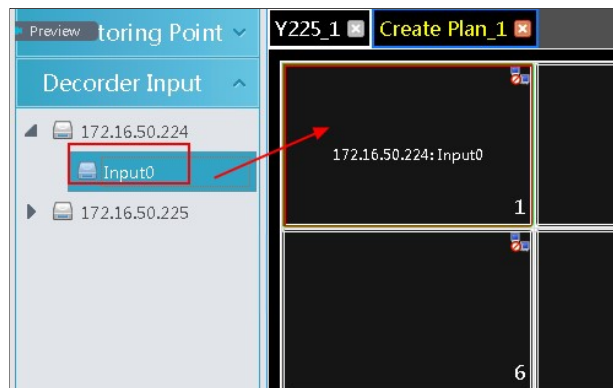
3. 修改預案間輪巡

再次按一下配置按鈕可修改預案間輪巡。

注意：若要修改當前預案間輪巡，必須先停止當前輪巡。

解碼器輸入解碼

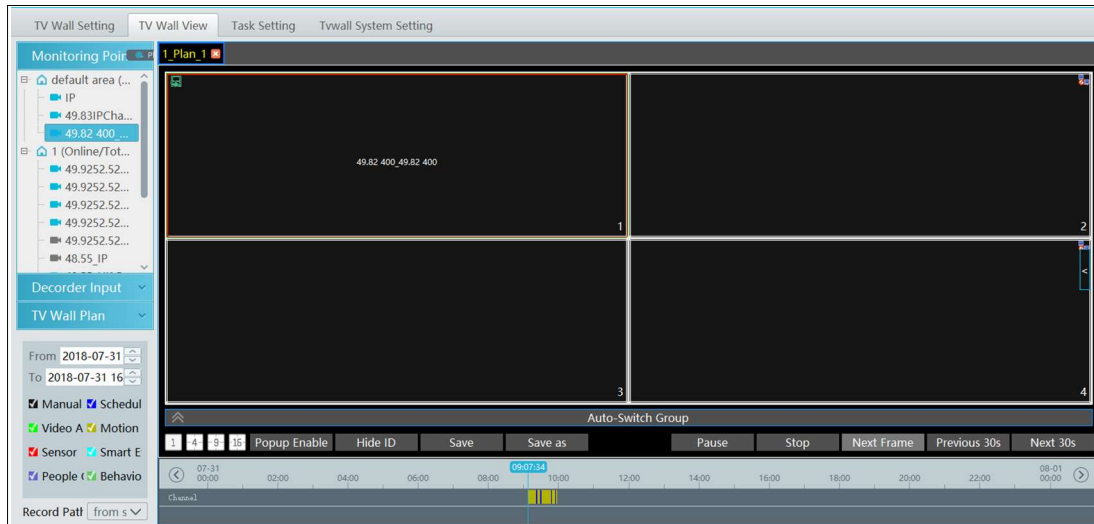
進入主頁→電視牆管理→解碼上牆→解碼器輸入，可將解碼器輸入拖動到視窗執行解碼。



重播解碼

◆ 重播上牆

按一下切換模式到錄影上牆，並選擇錄影源(從存儲伺服器獲取\網路設備獲取)按一下搜索錄影，或者拖動通道到右側視窗搜索並重播通道錄影。



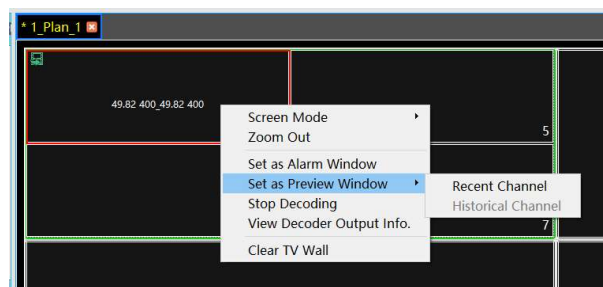
還可過濾篩選不同的錄影類型執行重播。

◆ 播放控制



重播過程中，可操作暫停、停止、下一幀(暫停時可控)、向前\後30s。

◆ 右鍵選單




1. 畫面分割：解碼視窗可執行1\4\9\16 分割配置
2. 放大\還原：若當前為多分割顯示，按一下放大則放大此分割視窗圖像，再按一下還原，恢復；
3. 設為警報窗口：按一下此項，將當前視窗設定為警報視窗，警報聯動的畫面將顯示在此視窗；
處警中心→警報聯動配置，選擇聯動電視牆，啓用此配置並設定排程，即可完成警報聯動電視牆配置。
4. 設為預覽：可切換顯示為當前通道的解碼圖像，或者歷史通道即上一次解碼的通道
5. 重播碼流類型：可切換重播主\子碼流圖像
6. 停止解碼：按一下此項，停止當前正在解碼的圖像；
7. 查看輸出資訊：點擊此項，可查看解碼器輸出資訊
8. 清空大屏：按一下此項，清除當前輸出解碼配置。

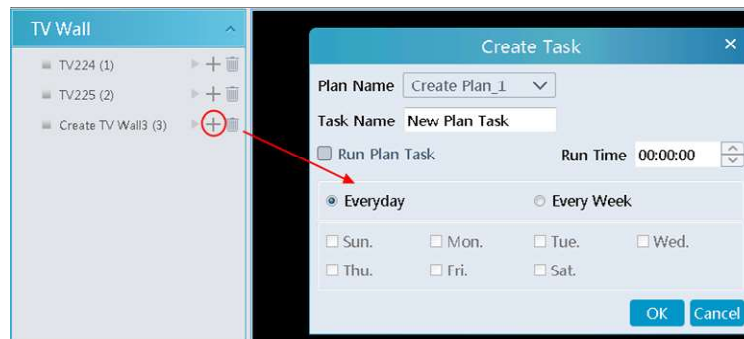
下圖所示為視頻解碼上電視牆的效果圖。



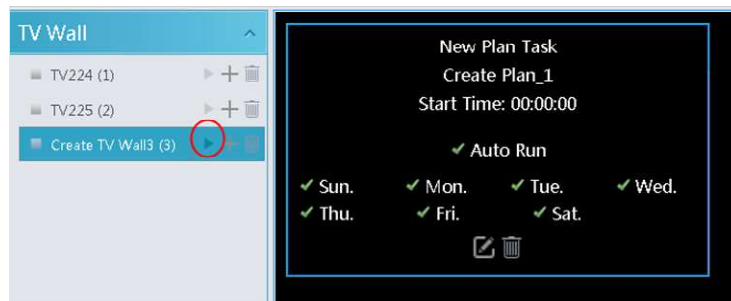
注意：要確保電視牆顯示正常，必須開啟管理、轉發等伺服器並配置正確，必須保證設備接入正常。

電視牆任務配置

進入主頁→電視牆管理→電視牆任務設定，按一下電視牆右側的 ，彈出創建任務配置介面。可預設指定的日期和時間點，執行指定的預案。

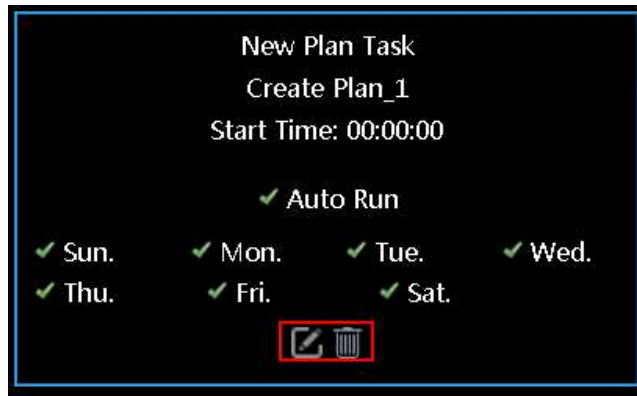


按一下播放按鈕，啓動此任務，按一下停止，停止此任務。

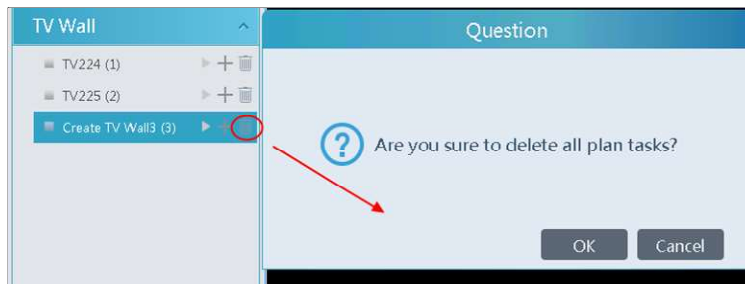


修改\刪除任務

單個任務修改刪除，如下圖所示：



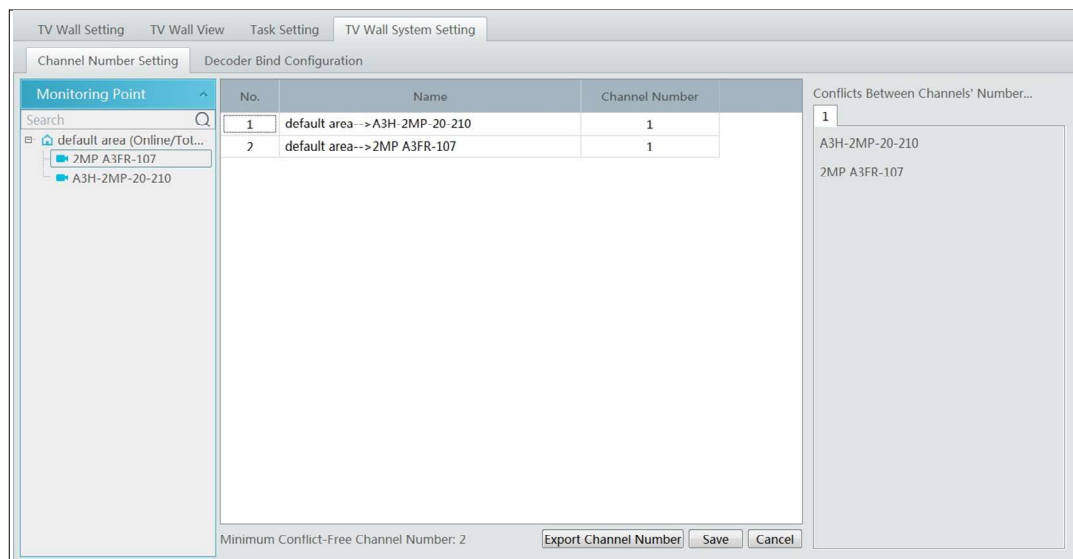
電視牆下所有任務執行刪除，如下圖所示：



電視牆系統組態

進入主頁→電視牆管理→電視牆系統組態，如下圖所示。

通道編號配置：可配置通道對應的編號，以便和網路鍵盤配合使用，還可匯出通道編號。



第11章 用戶和權限

創建用戶

進入到主頁→用戶和權限，如下圖所示。

User Account Setting		User Permission Group Setting					
<input type="button" value="Add"/>		<input type="button" value="Delete"/>					
<input type="checkbox"/>	Account ...	Enabled	Select Permission Group	MAC Address	Bind MA...	Edit	Delete
<input type="checkbox"/>	admin	ON	Super Administrator	00:00:00:00:00:00	OFF		

系統有一個預設超級管理員用戶，用戶名為admin; 密碼為123456. 超級管理員不可被刪除。點擊【新增】按鈕，彈出如下視窗。

Add User
×

Enable

User Name*

Old Password*

Password*

Confirm Password*

Display Password

Permission Group*

Bind MAC Address

Remark

填入用戶名、密碼，選擇權限組（權限組需提前設定，創建權限管理）等，點擊【確定】即完成用戶新增。

點可對已新增的用戶執行修改；點刪除改權限組。

權限設定

進入權限設定介面，點擊【新增】按鈕，如下圖所示：



① 輸入權限組名稱，如操作員。

② 勾選系統權限，操作權限及區域權限

系統權限包括：資源管理、伺服器管理、錄影管理、警報管理、使用者和權限、電子地圖、電視牆管理和運維管理。

操作權限包括：查詢和匯出日誌，電子地圖操作和電視牆操作。

區域權限：選定某區域後，屬於該權限組用戶僅可管理或操作該區域下的設備權限。

點  可修改已新增的權限組權限；點  刪除改權限組。

第12章 運維管理

查詢和匯出日誌

在運維管理介面，使用者可查詢和匯出日誌。進入主頁→運維管理介面，如下圖所示，使用者可查詢各類日誌並匯出警報日誌、操作日誌、設定日誌以及異常日誌資訊。

選擇日誌類型，設定開始時間和結束時間，然後點擊【查詢】按鈕，即可查詢到有關的日誌情況。

若需要匯出日誌，則可在查詢日誌後，點擊【匯出】按鈕，選擇匯出的路徑。點擊【保存】按鈕即可匯出日誌到指定的路徑。

備份和還原配置

在運維管理介面，選擇“備份和還原配置”標籤頁，進入如下介面。

若使用者需要將原有的系統設定檔導入到新的升級軟體版本中時，可在舊版軟體中點擊【備份系統組態】，將系統設定檔備份出來。在新版軟體中點擊【還原系統組態】選擇已備份的系統設定檔則可將系統組態導入。

即時狀態查詢

在運維管理介面，選擇“即時狀態”標籤頁，進入如下介面。

使用者可在該介面查詢到編碼設備線上率，解碼設備線上率，伺服器線上率，中心存儲錄影狀態以及設備錄影狀態。

Area	Device Name	Type	Channel ...	Alarm In ...	Alarm Ou...	IP Address/IP Rang...	Port	Online St...	Alarm Sta...
Default area	IPC	Standard Device	1	1	1	192.168.250.105	9008	Online	
	A3H-2MP-20-210	Standard Device	1	2	2	192.168.250.210	9008	Online	
	2MP A3FR-107	Standard Device	1	1	1	192.168.250.107	9008	Online	
	IPC	Standard Device	1	1	1	10.20.19.128	9008	Online	

狀態日誌查詢

在運維管理介面，選擇“狀態日誌”標籤頁，進入如下介面。

No.	Type	Record Ti...	Node Na...	Details
1	Monitor Client online	2019-06-...	A3H-2MP...	
2	Encoding device online	2019-06-...	A3H-2MP...	
3	Monitor Client offline	2019-06-...	A3H-2MP...	
4	Encoding device offline	2019-06-...	A3H-2MP...	
5	No recording	2019-06-...	2MP A3F...	
6	No recording	2019-06-...	2MP A3F...	
7	Recording	2019-06-...	2MP A3F...	
8	No recording	2019-06-...	2MP A3F...	
9	No recording	2019-06-...	2MP A3F...	
10	Recording	2019-06-...	2MP A3F...	
11	Monitor Client online	2019-06-...	IPC	
12	Encoding device online	2019-06-...	IPC	
13	Monitor Client online	2019-06-...	2MP A3F...	
14	Encoding device online	2019-06-...	2MP A3F...	
15	Monitor Client online	2019-06-...	A3H-2MP...	
16	Encoding device online	2019-06-...	A3H-2MP...	

<<< The 1 /2Page >>> Per Page 50 Entry 1-50 Total Entries : 59

在該介面，使用者可查詢到設備的錄影狀態、上線、離線等狀態日誌以及伺服器上線及離線狀態日誌資訊。

第13章 本地配置

錄影及抓圖設定

進入主頁→本地配置→錄影及抓圖設定，如下圖所示。

使用者可在此介面設定錄影路徑、備份路徑、備份檔案類型、抓圖路徑、抓圖數量和手動錄影及錄影備份最大檔尺寸。
備份檔案類型：可選擇AVI和DAT檔案格式。DAT為我司私有格式。

系統啟動和維護

進入主頁→本地配置→系統啟動和維護，如下圖所示：

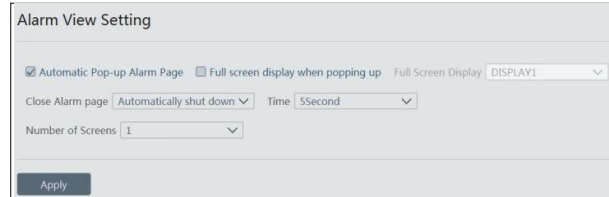
勾選“開機軟體自動啟動”後，機器開機自動啟動該軟體。
勾選“下次自動登入”後，下次執行該軟體時自動登入。
勾選“節點掉線彈窗提示”後，當有節點離線後會彈出提示。

勾選“節點掉線聯動聲音”後，當有節點離線後會聽到聯動的警報聲音（事先接好音訊輸出硬體）。勾

選“登出程式前驗證密碼”後，關閉程式需要輸入登入時的用戶名和密碼。

勾選“資源數通道顯示全名”後，資源數通道顯示裝置名和通道名。取消勾選則僅顯示通道名不顯示裝置名。

使用者還可以在此選擇資源數排序規則，視頻配置規則。同時還可以設定同步平臺時間，選擇平臺顯示語言。上傳警報音效檔、節點掉線音效檔以及感測器警報音效檔。



超載配置

本系統支援CPU和記憶體超載保護功能，在系統執行超載時，監控用戶端限制開啓新的預覽、重播業務，同時提示客戶系統已超載。

進入主頁→本地配置→超載配置，如下圖所示，選擇超載資源上限，點擊【應用】按鈕保存。

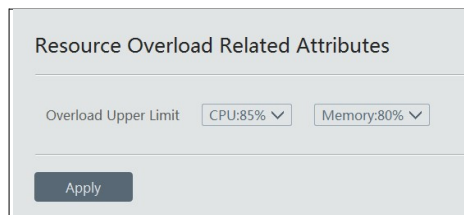
各資源可供選擇的項包括：

CPU：85%、90%、95%

記憶體：80%、85%、90%

警報預覽設定

進入主頁→本地配置→警報預覽設定，如下圖所示。



勾選“自動彈出警報頁面”後，當有警報觸發後，會自動彈出警報預覽介面。


勾選“彈出時全屏顯示”後，可設定全屏顯示器，當有警報觸發後，會在該顯示器彈出全屏警報預覽圖像。

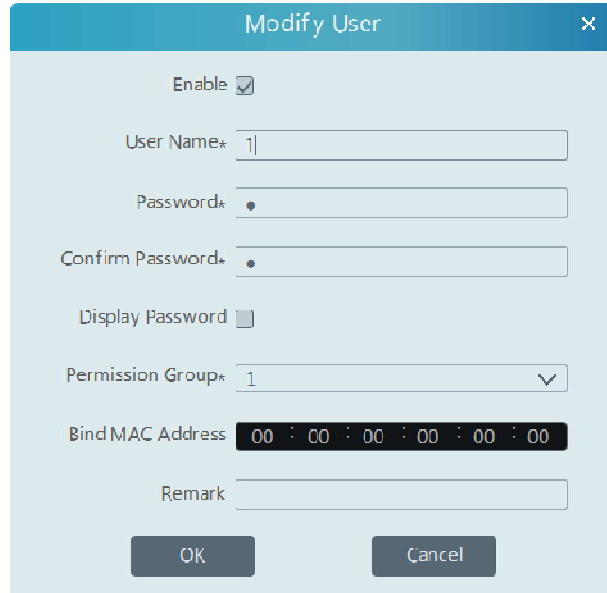
關閉警報頁面：可選擇手動關閉或自動關閉。選擇自動關閉，設定好自動關閉時間，則警報預覽頁面會在規定的時間內自動關閉。

畫面數量：設定警報預覽畫面分割模式數量（1/4/9/16）。

第14章 常見問題

1. 使用者如何自行修改密碼？

登入監控用戶端，進入使用者管理介面，選中需要修改密碼的使用者，點，在彈出的對話方塊中修改密碼。



2. 無法登入IE用戶端。

- 1) 請檢查是否禁止ActiveX 控制項下載。
- 2) 請檢查位址輸入是否正確。

假設管理伺服器的內網IP地址為192.168.50.3，外網IP地址為58.251.86.194，功能變數名稱為authentication.meibu.com，Web 埠為8088。那麼，如果IE 用戶端在內網登入，輸入http://192.168.50.3 :8088；如果IE 用戶端在外網登入，可輸入http://authentication.meibu.com (或http://58.251.86.194 : 8088，當外網IP 地址為動態時無效)。

3. 伺服器啟動後有的服務執行異常。

檢查是否埠被佔用了，在工作管理員—>服務標籤查看服務是否處於執行狀態

4. 使用者登入監控用戶端後，看不到設備資訊，或者設備不在線。

- 1) 請檢查該使用者帳號是否有相應設備的查看權限。
- 2) 請檢查設備所屬的轉發伺服器是否線上。

5. 使用者登入監控用戶端後，接收不到警報資訊。

- 1) 請檢查CMS 2.1系統的警報伺服器是否線上。
- 2) 監控用戶端進程登入設備，請檢查設備的感測器警報、移動偵測警報功能等是否打開，相應的警報排程是否設定。
- 3)

6. 用戶登入監控用戶端後，監控用戶端或者解碼器無法重播存儲伺服器錄影。

- 1) 請檢查設備所屬的存儲伺服器是否線上，若線上則檢查用戶是否有重播權限。
 - 2) 請檢查是所選擇的錄影源是否正確，所選錄像源是否有錄影，若錄影源是存儲伺服器，請檢查存儲伺服器的錄影排程有沒有設定好。
 - 3) 同理檢查解碼器重播的通道是否有錄影，錄影源、重播起止時間是否正確。
7. 使用者登入監控用戶端後，無法遠端更改設備的配置。現象為監控用戶端請求設備配置時，提示“有人正在配置，請稍後再試!”。
- 1) 打開IE 瀏覽器進程登入設備，點擊“資訊查詢”下的“線上用戶”選項，查看是否有其他用戶登入。
 - 2) 請直接到設備現場檢查軟體是否處於配置介面。
 - 3) 若此問題仍存在，請聯繫設備生產商。
8. 用戶端現場預覽畫面不流暢。
- 1) 請檢查用戶端平臺的CPU 佔用率是否為100%，或是否還有可用記憶體。在CPU 佔用率小於75%在還有可用記憶體情況下，這一現象不會出現。
 - 2) 請檢查網路環境是否支援，包括設備的上行頻寬及碼流是否匹配，轉發伺服器的下行頻寬與所查看設備通道的總碼流是否匹配，用戶端的下行頻寬與所查看設備通道的總碼流是否匹配。
 - 3) 請檢查轉發伺服器是否超負荷執行。
9. 開啟管理和轉發伺服器後，存儲伺服器無法正常存儲。
- 1) 請檢查是否將設備通道新增至存儲伺服器下。

注意事項：

- 1、請使用超級管理員或者標準用戶(權限控制為“從不通知”)登陸作業系統，安裝和使用伺服器、用戶端軟體；
- 2、監控用戶端執行PC 的螢幕解析度建議設定為大於1280*960。
- 3、若要刪除服務目錄下相關的檔，一定要先停止服務再執行操作。